

**Budapest Főváros Önkormányzata Közgyűlésének  
22/2024. (V. 8.) önkormányzati rendelete  
egyes Duna-parti építési szabályzatról szóló önkormányzati rendeletek módosításáról**

Budapest Főváros Önkormányzat Közgyűlése az épített környezet alakításáról és védelméről szóló 1997. évi LXXVIII. törvény 62. § (7) bekezdés 4. pontjában kapott felhatalmazás alapján, a Magyarország helyi önkormányzatairól szóló 2011. évi CLXXXIX. törvény 23. § (1) bekezdésében és az épített környezet alakításáról és védelméről szóló 1997. évi LXXVIII. törvény 14/A. § (2) bekezdés b) pontjában és 14/B. §-ában meghatározott feladatkörében eljárva;

a településtervek tartalmáról, elkészítésének és elfogadásának rendjéről, valamint egyes településrendezési sajátos jogintézményekről szóló 419/2021. (VII. 15.) Korm. rendelet 62. § (1) bekezdés a) pontja alapján a 11. melléklete szerint érintett véleményezésre jogosult szervek, továbbá a Budapest Főváros Önkormányzata Közgyűlésének a partnerségi egyeztetés szabályairól szóló 16/2019. (IV. 24.) önkormányzati rendelete alapján az abban szereplő érintettek véleményének kikérésével a következőket rendeli el:

**1. A Duna-parti építési szabályzat Margitsziget területére vonatkozó 31/2016. (X. 26.) önkormányzati rendelet módosítása**

*1. §*

(1) A Duna-parti építési szabályzat Margitsziget területére vonatkozóan című 31/2016. (X. 25.) önkormányzati rendelet 2. §-a a következő 2a–2c. ponttal egészül ki:

(E rendelet alkalmazásában:)

„2a. *Kikötő: a víziközlekedésről szóló 2000. évi XLII. törvény 87. § 20. pontjában meghatározott fogalom.*

2b. *Kikötői létesítmény: a kikötő, valamint a mederhasználati vízilétesítmények partkapcsolata részére kijelölt vagy azok részére fenntartott terület.*

2c. *Kikötői létesítmények osztályai (a továbbiakban: kikötői osztályok):*

a) *Csónak kikötői osztály: gépi berendezés nélkül hajtott kedvtelési célú és egyéb sportcélú csónakok, vízi sporteszközök, valamint kísérő kishajók fogadására (utasok ki- és beszállítására és rövid idejű tartózkodásra) szolgáló és kapcsolódó létesítményei.*

b) *Közforgalmú személyhajó kikötői osztály: közszolgáltatási szerződés nélkül helyi vagy helyközi személyszállító szolgáltatást ellátó, városnéző és charterhajózási céllal közlekedő személyszállító motoros nagyhajók – kivéve kabinos turistahajók – fogadására (utasok ki- és*

*beszállítására és rövid idejű tartózkodásra) szolgáló közforgalmú kikötő és kapcsolódó létesítményei.*

c) *Közhasználatú rekreációs célú létesítmény kikötői osztály: költségvetési szerv által fenntartott, vagy vele együttműködésben üzemeltetett, sport és szabadidős célú tevékenységet szolgáló közönségforgalmi úszólétesítmény vagy egyéb, partkapcsolattal rendelkező vízilétesítmény (így különösen vízszínpad, lebegő uszoda, vagy sétány stb.), mely további úszólétesítmény kikötésére nem szolgál.*

d) *Közösségi közlekedési személyhajó kikötői osztály: közfeladatot ellátó szervezet által helyi, helyközi vagy révhajózási hivatásforgalmú, a közösségi közlekedés részeként személyszállító szolgáltatást ellátó, jellemzően menetrend szerint közlekedő motoros nagyhajók fogadására (utasok ki- és beszállítására és rövid idejű tartózkodására) szolgáló kikötő és kapcsolódó létesítményei.*

e) *Kulturális és művelődési célú létesítmény kikötői osztály: költségvetési szerv által fenntartott, vagy vele együttműködésben üzemeltetett, elsősorban a Dunával kapcsolatos vagy egyéb vízügyi tematikájú kulturális, művelődési és oktatási rendeltetésű, közönségforgalmi célú úszólétesítmény, mely további hajó kikötésére nem szolgál.*

f) *Vízitaxi kikötői osztály: vízi személytaxiszolgáltatás keretében működő, személyszállító szolgáltatást ellátó motoros kishajók fogadására (utasok ki- és beszállítására és rövid idejű tartózkodására) szolgáló közforgalmú kikötő és kapcsolódó létesítményei.”*

(2) A Duna-parti építési szabályzat Margitsziget területére vonatkozóan című 31/2016. (X. 25.) önkormányzati rendelet 2. §-a a következő 7a. ponttal egészül ki:

(E rendelet alkalmazásában:)

„7a. *Raszter: a parthasználat és a kikötők engedélyezése során egységesen használt területi egység.”*

*2. §*

A Duna-parti építési szabályzat Margitsziget területére vonatkozóan című 31/2016. (X. 25.) önkormányzati rendelet 4. § (3) bekezdése helyébe a következő rendelkezés lép:

„(3) Amennyiben egyéb jogszabály másképpen nem rendelkezik:

- a) a balesetveszélyes, vagyónbiztonságot veszélyeztető faegyedek kivágása, továbbá a faállomány megújítását célzó fakivágások esetén a pótlás mértéke a kivágandó fák darabszáma;
- b) építési tevékenység érdekében szükséges fakivágás esetén a fapótlás mértéke a kivágandó fák törzsátmérőjének összege;
- c) fapótlás az 1. mellékleten jelölt „Megőrzendő karakterű parkterületek” ligetes jellegét nem veszélyeztetheti, a meglévő szabad gyepterületek megőrzendői;
- d) a faállomány megújítását célzó fakivágásokat és egyidejűleg a fapótlásokat több évre ütemezve kell tervezni,
- e) az ökológiai kockázatelemzésre alapozva meg kell határozni az évente kivágható fák mennyiségét, helyét, a fapótlás mennyiségi és minőségi paramétereit, illetve a telepítés helyét.”

### 3. §

A Duna-parti építési szabályzat Margitsziget területére vonatkozóan című 31/2016. (X. 25.) önkormányzati rendelet 15. § (3) bekezdése helyébe a következő rendelkezés lép:

„(3) A Zvp-Sp és a Zvp-P övezetek területén megrendezésre kerülő nemzetközi sportrendezvények idejére időszakos jellegű lelátó létesíthető a meglévő növényállomány védelmének biztosítása mellett.”

### 4. §

A Duna-parti építési szabályzat Margitsziget területére vonatkozóan című 31/2016. (X. 25.) önkormányzati rendelet 25. §-a a következő (3) és (4) bekezdéssel egészül ki:

„(3) Parthasználat – a (4) bekezdés figyelembevételével mellett – csak az 5. mellékletben szereplő kikötői osztályok számára, a jelölt raszterekhez tartozó partszakaszon megengedett.

(4) Kulturális és művelődési célú létesítmény és közhasználatú rekreációs létesítmény kikötői osztályok partszakaszaiban csak abban az esetben lehetséges, ha

- a) a villamosenergia-igény a villamos elosztóhálózatról biztosítható, a funkció ellátásához szükséges teljes csatlakozási teljesítmény, és
- b) az ivóvízigény az ivóvízhálózatról biztosítható, a funkció ellátásához szükséges teljes vízigény az adott raszterrel határos közterületen vagy több szomszédos raszter igénybevétele esetén az ilyen raszterrel határos legalább egy közterületen rendelkezésre áll.”

### 5. §

(1) A Duna-parti építési szabályzat Margitsziget területére vonatkozóan című 31/2016. (X. 25.) önkormányzati rendelet 1a. melléklete helyébe az 1. melléklet lép.

(2) A Duna-parti építési szabályzat Margitsziget területére vonatkozóan című 31/2016. (X. 25.) önkormányzati rendelet 1b. melléklete helyébe a 2. melléklet lép.

### 6. §

A Duna-parti építési szabályzat Margitsziget területére vonatkozóan című 31/2016. (X. 25.) önkormányzati rendelet a 3. melléklet szerinti 5. melléklettel egészül ki.

### 7. §

Hatályát veszti a Duna-parti építési szabályzat Margitsziget területére vonatkozóan című 31/2016. (X. 25.) önkormányzati rendelet

- a) 4. § (4) bekezdése,
- b) 18. § (6) bekezdése,
- c) 25. § (1) és (2) bekezdése.

## 2. Budapest Főváros III. kerület, Óbuda-Békásmegyer I. szakasz Duna-parti területére vonatkozó Duna-parti építési szabályzatról szóló 34/2018. (X. 30.) önkormányzati rendelet módosítása

### 8. §

(1) A III. kerület, Óbuda-Békásmegyer I. szakasz Duna-parti területére vonatkozó Duna-parti építési szabályzatról szóló 34/2018. (X. 30.) önkormányzati rendelet 2. §-a a következő 2a–2c. ponttal egészül ki:

(E rendelet alkalmazásában:)

„2a. Kikötő: a víziközeledésről szóló 2000. évi XLII. törvény 87. § 20. pontjában meghatározott fogalom.

2b. Kikötői létesítmény: a kikötő, valamint a mederhasználati vízilétesítmények partkapcsolata részére kijelölt vagy azok részére fenntartott partterület.

2c. Kikötői létesítmények osztályai (a továbbiakban: kikötői osztályok):

- a) Csónak kikötői osztály: Gépi berendezés nélküli hajtott kedvtelési célú és egyéb sportcélú csónakok, vízi sporteszközök, valamint kísérő kisgéphajók fogadására (utasok ki- és beszállítására és rövid idejű tartózkodásra) szolgáló és kapcsolódó létesítményei.
- b) Karbantartó kikötői osztály: Rendeltetésszerű használatot nem teljesítő motoros kis- és nagyhajók huzamosabb tartózkodására, karbantar-

- tására, üzemanyag-feltöltésére és javítására szolgáló kikötő és kapcsolódó létesítményei.
- c) *Közforgalmú személyhajó kikötői osztály:* közszolgáltatási szerződés nélkül helyi vagy helyközi személyszállító szolgáltatást ellátó, városnéző és charterhajózási céllal közlekedő személyszállító motoros nagyhajók – kivéve kabinos turistahajók – fogadására (utasok ki- és beszállítására és rövid idejű tartózkodásra) szolgáló közforgalmú kikötő és kapcsolódó létesítményei.
- d) *Közhasználatú rekreációs célú létesítmény kikötői osztály:* Költségvetési szerv által fenntartott, vagy vele együttműködésben üzemeltetett, sport és szabadidős célú tevékenységet szolgáló közönségforgalmi úszólétesítmény vagy egyéb partkapcsolattal rendelkező vízilétesítmény (így különösen vízszínpad, lebegő uszoda, vagy sétány stb.), mely további úszólétesítmény kikötésére nem szolgál.
- e) *Közösségi közlekedési személyhajó kikötői osztály:* Közfeladatot ellátó szervezet által helyi, helyközi vagy révhajózási hivatásforgalmú, a közösségi közlekedés részeként személyszállító szolgáltatást ellátó, jellemzően menetrend szerint közlekedő motoros nagyhajók fogadására (utasok ki- és beszállítására és rövid idejű tartózkodására) szolgáló kikötő és kapcsolódó létesítményei.
- f) *Kulturális és művelődési célú létesítmény kikötői osztály:* Költségvetési szerv által fenntartott, vagy vele együttműködésben üzemeltetett, kulturális, művelődési és oktatási rendeltetésű, vagy történelmi, kultúrtörténeti jelentőségű közönségforgalmi célú úszólétesítmény, közlekedési emléki, tematikus kiállító- és bemutatóhely, mely további úszólétesítmény kikötésére nem szolgál.
- g) *Motoros kishajó kikötői osztály:* kedvtelési célú és egyéb sportcélú motoros kishajók fogadására (utasok ki- és beszállítására, rövid idejű tartózkodásra) szolgáló közforgalmú kikötő és kapcsolódó létesítményei.
- h) *Rendezvényhajó kikötői osztály:* vendéglátó- és szórakozóhelyként működő természetes személyszállító hajók és egyéb úszólétesítmények (állóhajók) fogadására (utasok ki- és beszállítására, jellemzően huzamosabb tartózkodásra és a napi üzemeltetéshez szükséges tevékenységek elvégzésére) és kiszolgálására szolgáló kikötő és kapcsolódó létesítményei.
- i) *Tároló kikötői osztály:* Rendeltetésszerű használatot nem teljesítő – kabinos turistahajók kivételével – elsősorban motoros hajók fogadására (huzamosabb tartózkodásra és a napi üzemeltetéshez szükséges tevékenységek elvégzésére) szolgáló kikötő és kapcsolódó létesítményei,

amely személyszállító hajók üzemidőn kívüli tárolására szolgál.

- j) *Vízitaxi kikötői osztály:* Vízi személytaxiszolgáltatás keretében működő, személyszállító szolgáltatást ellátó motoros kishajók fogadására (utasok ki- és beszállítására és rövid idejű tartózkodásra) szolgáló közforgalmú kikötő és kapcsolódó létesítményei.”

(2) A III. kerület, Óbuda-Békásmegyer I. szakasz Duna-parti területére vonatkozó Duna-parti építési szabályzatról szóló 34/2018. (X. 30.) önkormányzati rendelet 2. §-a a következő 5a. ponttal egészül ki:

(E rendelet alkalmazásában:)

„5a. *Raszter:* a parthasználat és a kikötők engedélyezése során egységesen használt területi egység.”

(3) A III. kerület, Óbuda-Békásmegyer I. szakasz Duna-parti területére vonatkozó Duna-parti építési szabályzatról szóló 34/2018. (X. 30.) önkormányzati rendelet 2. §-a a következő 5b. ponttal egészül ki:

(E rendelet alkalmazásában:)

„5b. *Nem kizárólagosan közlekedési célt szolgáló kikötői osztályok:* karbantartó kikötő, közhasználatú rekreációs célú létesítmény, kulturális és művelődési célú létesítmény, rendezvényhajó-kikötő és tároló kikötő.”

## 9. §

A III. kerület, Óbuda-Békásmegyer I. szakasz Duna-parti területére vonatkozó Duna-parti építési szabályzatról szóló 34/2018. (X. 30.) önkormányzati rendelet 12. § (6) bekezdése helyébe a következő rendelkezés lép:

„(6) Az Óbudai-sziget kivételével a nem kizárólagosan közlekedési célt szolgáló kikötői osztályok kikötői létesítményeinek rendeltetésszerű parthasználatához a 4. melléklet A) oszlopának 13., 15. és 22. sora szerinti funkció esetén a 4. melléklet B) és C) oszlopának 13., 15., illetve 22. sora szerinti, a legnagyobb várakozóhelyigénnyel rendelkező funkcióra vonatkozó rendelkezésnek megfelelő számú személygépjármű-várakozóhelyet kell a partkapcsolati ponttól számított 200 méter gyaloglási távolságon belül biztosítani.”

## 10. §

A III. kerület, Óbuda-Békásmegyer I. szakasz Duna-parti területére vonatkozó Duna-parti építési szabályzatról szóló 34/2018. (X. 30.) önkormányzati rendelet 15. §-a helyébe a következő rendelkezés lép:

„15. § (1) Minden építmény, önálló rendeltetési egység és terület rendeltetésszerű használatához a kerékpá-

rok számára elhelyezési kötelezettséget kell saját telken biztosítani az 5. melléklet szerint.

(2) Kikötő létesítéséhez kapcsolódóan az 5. melléklet A) oszlopának 6., 10. és 11. sora szerinti funkció esetén az 5. melléklet B) oszlopának 6., 10., illetve 11. sora szerinti normának megfelelő számú kerékpár számára kell a kikötői létesítmény által igénybe vett raszterekkel, de legfeljebb az ilyen raszterrel közvetlenül szomszédos raszterrel határos közterületen elhelyezési lehetőséget biztosítani.”

### 11. §

A III. kerület, Óbuda-Békásmegyer I. szakasz Duna-parti területére vonatkozó Duna-parti építési szabályzatról szóló 34/2018. (X. 30.) önkormányzati rendelet 20. §-a helyébe a következő rendelkezés lép:

„20. § (1) A parthasználat – a (2) és (3) bekezdés figyelembevételével mellett – csak a 6. mellékletben szereplő kikötői osztályok számára, az ott jelölt raszterhez tartozó partszakaszokon megengedett.

(2) Parthasználat csak olyan kikötő számára megengedett, amely igazolja a rendeltetésszerű használatához szükséges járműelhelyezési lehetőséget és annak módját.

(3) Kabinos turistahajó, rendezvényhajó, kulturális és művelődési célú létesítmény és közhasználatú rekreációs létesítmény kikötői osztályok parthasználata csak abban az esetben lehetséges, ha

- a) a villamosenergia-igény a villamos elosztóhálózatról biztosítható, a funkció ellátásához szükséges teljes csatlakozási teljesítmény, és
- b) az ivóvízigény az ivóvízhálózatról biztosítható, a funkció ellátásához szükséges teljes vízigény az adott raszterrel határos közterületen vagy több szomszédos raszter igénybevétele esetén az ilyen raszterrel határos legalább egy közterületen rendelkezésre áll.”

### 12. §

A III. kerület, Óbuda-Békásmegyer I. szakasz Duna-parti területére vonatkozó Duna-parti építési szabályzatról szóló 34/2018. (X. 30.) önkormányzati rendelet 35. §-a a következő (2a) bekezdéssel egészül ki:

„(2a) Az övezetben épület nem helyezhető el.”

### 13. §

(1) A III. kerület, Óbuda-Békásmegyer I. szakasz Duna-parti területére vonatkozó Duna-parti építési szabályzatról szóló 34/2018. (X. 30.) önkormányzati rendelet 1. melléklete helyébe a 4. melléklet lép.

(2) A III. kerület, Óbuda-Békásmegyer I. szakasz Duna-parti területére vonatkozó Duna-parti építési szabályzatról szóló 34/2018. (X. 30.) önkormányzati rendelet az 5. melléklet szerinti 6. melléklettel egészül ki.

### 14. §

A III. kerület, Óbuda-Békásmegyer I. szakasz Duna-parti területére vonatkozó Duna-parti építési szabályzatról szóló 34/2018. (X. 30.) önkormányzati rendelet

- a) 7. § (5) bekezdésében a „K-Rek jelű építési övezet” szövegrész helyébe a „K-Rek-1 jelű építési övezet” szöveg és a „Kb-Rek jelű övezet” szövegrész helyébe a „Kb-Rek-1 jelű övezet” szöveg,
- b) 26. alcím címében a „Közjóléti erdőterület (Ek)” szövegrész helyébe a „Természetközeli terület (Tk)” szöveg,
- c) 35. § (1) bekezdésében a „jellemzően védelemre érdemes erdőterületei” szövegrész helyébe a „védtett ártéri ligeterdők” szöveg,
- d) 27. alcím címében a „Kb-Rek” szövegrész helyébe a „Kb-Rek-1” szöveg,
- e) 38. § (3) bekezdés c) pontjában a „kerékpárútként létesíthető” szövegrész helyébe a „kerékpárútként, vagy irányhelyes kerékpársávként létesíthető” szöveg,
- f) 39. § (3) bekezdés c) pontjában a „kerékpárútként létesíthető” szövegrész helyébe a „kerékpárútként, vagy irányhelyes kerékpársávként létesíthető” szöveg,
- g) 42. § (1) bekezdésében a „valamint közúti közlekedés pályái” szövegrész helyébe a „valamint a közúti közlekedés és a városi, valamint elővárosi kötőtpályás közösségi közlekedési pályák” szöveg,
- h) 2. melléklet 5. pontjában az „Erdőterület” szövegrész helyébe a „Természetközeli” szöveg,
- i) 2. melléklet 5. pontjában foglalt táblázat A:3 mezőjében az „Ek” szövegrész helyébe a „Tk” szöveg,
- j) 2. melléklet 5. pontjában foglalt táblázat C:3 mezőjében a „szabadonálló” szövegrész helyébe a „–” szöveg,
- k) 2. melléklet 5. pontjában foglalt táblázat D:3 mezőjében az „1” szövegrész helyébe a „–” szöveg,
- l) 2. melléklet 5. pontjában foglalt táblázat F:3 mezőjében a „4,5” szövegrész helyébe a „–” szöveg,
- m) 2. melléklet 5. pontjában foglalt táblázat H:3 mezőjében az „1” szövegrész helyébe a „–” szöveg,
- n) 2. melléklet 6. pontjában a „Kb-Rek” szövegrész helyébe a „Kb-Rek-1” szöveg

lép.

### 15. §

Hatályát veszti a III. kerület, Óbuda-Békásmegyer I. szakasz Duna-parti területére vonatkozó Duna-parti

építési szabályzatról szóló 34/2018. (X. 30.) önkormányzati rendelet

- a) XI. Fejezete,
- b) 35. § (2) bekezdés a) pontja,
- c) 2. melléklet 1. pontja.

**3. Budapest Főváros XIII. kerület Duna-parti területére vonatkozó Duna-parti építési szabályzatról szóló 36/2018. (X. 30.) önkormányzati rendelet módosítása**

16. §

(1) A XIII. kerület Duna-parti területére vonatkozó Duna-parti építési szabályzatról szóló 36/2018. (X. 30.) önkormányzati rendelet 2. §-a a következő 1a–1c. ponttal egészül ki:

(E rendelet alkalmazásában:)

„1a. Kikötő: a víziközlekedésről szóló 2000. évi XLII. törvény 87. § 20. pontjában meghatározott fogalom.

1b. Kikötői létesítmény: a kikötő, valamint a mederhasználati vízilétesítmények partkapcsolata részére kijelölt vagy azok részére fenntartott partterület.

1c. Kikötői létesítmények osztályai (a továbbiakban: kikötői osztályok):

- a) Csónak kikötői osztály: Gépi berendezés nélkül hajtott kedvtelési célú és egyéb sportcélú csónakok, vízi sporteszközök, valamint kísérő kishajók fogadására (utasok ki- és beszállítására és rövid idejű tartózkodásra) szolgáló és kapcsolódó létesítményei.
- b) Ellátó kikötői osztály: Kereskedelmi és szolgáltatási tevékenységet támogató, kiszolgáló, jellemzően áruk ki- és berakását, valamint napi üzemeléshez szükséges szolgáltatások (különösen üzemanyag-feltöltés, szennyvíz- és hulladékszállítás) biztosítását szolgáló motoros kishajók fogadására (rakodásra, huzamosabb tartózkodásra és a napi üzemeltetéshez szükséges tevékenységek elvégzésére) szolgáló kikötő és kapcsolódó létesítményei.
- c) Kabinos turistahajó kikötői osztály: szálláshely-szolgáltatást nyújtó, idegenforgalmi céllal közlekedő személyszállító motoros nagyhajók fogadására (utasok ki- és beszállítására, huzamosabb tartózkodására és a napi üzemeltetéshez szükséges tevékenységek elvégzésére) szolgáló közforgalmú kikötő és kapcsolódó létesítményei.
- d) Közforgalmú személyhajó kikötői osztály: közszolgáltatási szerződés nélkül helyi vagy helyközi személyszállító szolgáltatást ellátó, városnéző és charterhajózási céllal közlekedő személyszállító motoros nagyhajók – kivéve kabi-

nos turistahajók – fogadására (utasok ki- és beszállítására és rövid idejű tartózkodásra) szolgáló közforgalmú kikötő és kapcsolódó létesítményei.

- e) Közhasználatú rekreációs célú létesítmény kikötői osztály: Költségvetési szerv által fenntartott, vagy vele együttműködésben üzemeltetett, sport és szabadidős célú tevékenységet szolgáló közönségforgalmi úszólétesítmény vagy egyéb partkapcsolattal rendelkező vízilétesítmény (így különösen víziszínpad, lebegő uszoda, vagy sétány stb.), mely további úszólétesítmény kikötésére nem szolgál.
- f) Községi közlekedési személyhajó kikötői osztály: közfeladatot ellátó szervezet által helyi, helyközi vagy révhajózási hivatásforgalmú, a községi közlekedés részeként személyszállító szolgáltatást ellátó, jellemzően menetrend szerint közlekedő motoros nagyhajók fogadására (utasok ki- és beszállítására és rövid idejű tartózkodására) szolgáló kikötő és kapcsolódó létesítményei.
- g) Kulturális és művelődési célú létesítmény kikötői osztály: Költségvetési szerv által fenntartott, vagy vele együttműködésben üzemeltetett kulturális, művelődési és oktatási rendeltetésű, vagy történelmi, kultúrtörténeti jelentőségű közönségforgalmi célú úszólétesítmény, közlekedési emlékek, tematikus kiállító- és bemutatóhely, mely további úszólétesítmény kikötésére nem szolgál.
- h) Motoros kishajó kikötői osztály: Kedvtelési és egyéb sportcélú motoros kishajók fogadására (utasok ki- és beszállítására, rövid idejű tartózkodásra) szolgáló közforgalmú kikötő és kapcsolódó létesítményei.
- i) Rendezvényhajó kikötői osztály: vendéglátó- és szórakozóhelyként működő termes személyszállító hajók és egyéb úszólétesítmények (állóhajók) fogadására (utasok ki- és beszállítására, jellemzően huzamosabb tartózkodásra és a napi üzemeltetéshez szükséges tevékenységek elvégzésére) és kiszolgálására szolgáló kikötő és kapcsolódó létesítményei.
- j) Tároló kikötői osztály: Rendeltetésszerű használatot nem teljesítő, – kabinos turistahajók kivételével – és elsősorban motoros hajók fogadására (huzamosabb tartózkodásra és a napi üzemeltetéshez szükséges tevékenységek elvégzésére) szolgáló kikötő és kapcsolódó létesítményei.
- k) VIP kikötői osztály: nemzeti vagy fővárosi protokolláris tevékenységi céllal közlekedő, motoros kis- és nagyhajók fogadására utasok ki- és beszállítására, huzamosabb tartózkodására szolgáló kikötő és kapcsolódó létesítményei.
- l) Vízitaxi kikötői osztály: Vízi személytaxiszolgáltatás keretében működő, személyszállító

*szolgáltatást ellátó motoros kishajók fogadására (utasok ki- és beszállítására és rövid idejű tartózkodásra) szolgáló közforgalmú kikötő és kapcsolódó létesítményei.”*

(2) A XIII. kerület Duna-parti területére vonatkozó Duna-parti építési szabályzatról szóló 36/2018. (X. 30.) önkormányzati rendelet 2. §-a a következő 3a. ponttal egészül ki:

(E rendelet alkalmazásában:)

*„3a. Nem kizárólagosan közlekedési célt szolgáló kikötői osztályok: kabinos turistahajó-kikötő, rendezvényhajó-kikötő, ellátó-kikötő, VIP-kikötő, tároló- kikötő, kulturális és művelődési célú létesítmény és közhasználatú rekreációs célú létesítmény.”*

(3) A XIII. kerület Duna-parti területére vonatkozó Duna-parti építési szabályzatról szóló 36/2018. (X. 30.) önkormányzati rendelet 2. §-a a következő 4a. ponttal egészül ki:

(E rendelet alkalmazásában:)

*„4a. Raszter: a parthasználat és a kikötők engedélyezése során egységesen használt területi egység.”*

(4) A XIII. kerület Duna-parti területére vonatkozó Duna-parti építési szabályzatról szóló 36/2018. (X. 30.) önkormányzati rendelet 2. §-a a következő 5a. ponttal egészül ki:

(E rendelet alkalmazásában:)

*„5a. Úszómű: a víziközlekedésről szóló 2000. évi XLII. törvény 87. § 39. pontjában meghatározott fogalom.”*

#### 17. §

(1) A XIII. kerület Duna-parti területére vonatkozó Duna-parti építési szabályzatról szóló 36/2018. (X. 30.) önkormányzati rendelet 5. § (2) bekezdése helyébe a következő rendelkezés lép:

*„(2) Az 1. mellékleten „Meghatározó zöldfelületi kapcsolat a Duna telkén” elemmel jelölt terület:*

- a) közhasználat elől nem zárható el,*
- b) az árvízvédelmi védvonal és a vízfelület közötti rész, a katasztrófavédelmi szempontok és a terület rekreációs használatának figyelembevételével, zöldfelületként alakítandó ki, és*
- c) területén felszíni parkoló nem létesíthető.”*

(2) A XIII. kerület Duna-parti területére vonatkozó Duna-parti építési szabályzatról szóló 36/2018. (X. 30.) önkormányzati rendelet 5. § (6) bekezdése helyébe a következő rendelkezés lép:

*„(6) A Vi-2 jelű építési övezetekben a 200 m<sup>2</sup>-t meghaladó lapostető létesítése esetén, több lapostetős rész esetén azok összesített területét figyelembe véve, minimum a tetőfelület felén – a gépészeti tér területét nem számítva –, legalább extenzív zöldtető alakítandó ki, kivéve, ha megújuló energiaforrás berendezései kerülnek elhelyezésre, vagy az övezeti előírás erről másként rendelkezik.”*

#### 18. §

A XIII. kerület Duna-parti területére vonatkozó Duna-parti építési szabályzatról szóló 36/2018. (X. 30.) önkormányzati rendelet 10. § (5) bekezdése helyébe a következő rendelkezés lép:

*„(5) A nem kizárólagosan közlekedési célt szolgáló kikötői osztályok kikötői létesítményeinek rendeltetésszerű használatához a 3. melléklet A) oszlopának 13., 15. és 22. sora szerinti funkció esetén az 5. melléklet B) és C) oszlopának 6., 10., illetve 11. sora szerinti, a legnagyobb várakozóhely-igénnyel rendelkező funkcióra vonatkozó rendelkezésnek megfelelő mennyiségben a kikötői osztály funkciójának megfelelő számú személygépjármű-várakozóhelyet kell a partkapcsolati ponttól számított 200 m gyaloglási távolságon belül biztosítani.”*

#### 19. §

A XIII. kerület Duna-parti területére vonatkozó Duna-parti építési szabályzatról szóló 36/2018. (X. 30.) önkormányzati rendelet 11. §-a a következő (4) bekezdéssel egészül ki:

*„(4) Kabinos turistahajó fogadására alkalmas kikötő esetén a partkapcsolati ponttól számított 200 m gyaloglási távolságon belüli közterületen vagy egyéb telken 3 autóbusz megállását és rövid idejű, legfeljebb 1 órás várakozási lehetőséget kell biztosítani.”*

#### 20. §

A XIII. kerület Duna-parti területére vonatkozó Duna-parti építési szabályzatról szóló 36/2018. (X. 30.) önkormányzati rendelet 13. §-a helyébe a következő rendelkezés lép:

*„13. § (1) Építmény, önálló rendeltetési egység és területi rendeltetésszerű használatához a kerékpárok számára elhelyezési kötelezettséget kell saját telken biztosítani a 4. melléklet szerint.*

*(2) Kikötők létesítéséhez kapcsolódóan a 4. melléklet A) oszlopának 6., 10. és 11. sora szerinti funkció esetén a 4. melléklet B) oszlopának 6., 10. és 11. sora szerinti normának megfelelő számú kerékpár számára kell a kikötői létesítmény által igénybe vett raszterekkel, de legfeljebb*

az ilyen raszterrel közvetlenül szomszédos raszterrel határos közterületen elhelyezési lehetőséget biztosítani.”

### 21. §

A XIII. kerület Duna-parti területére vonatkozó Duna-parti építési szabályzatról szóló 36/2018. (X. 30.) önkormányzati rendelet 17. §-a helyébe a következő rendelkezés lép:

„17. § (1) A parthasználat – a (2)–(7) bekezdés figyelembevételével mellett – csak az 5. mellékletben szereplő kikötői osztályok számára, az ott jelölt raszterhez tartozó partszakaszokon megengedett.

(2) Parthasználat csak olyan kikötő számára megengedett, amely igazolja a rendeltetésszerű használatához szükséges járműelhelyezési lehetőséget és annak módját.

(3) Kabinos turistahajó, rendezvényhajó, kulturális és művelődési célú létesítmény és közhasználatú rekreációs létesítmény kikötői osztályok parthasználata csak abban az esetben lehetséges, ha

- a) a villamosenergia-igény a villamos elosztóhálózatról biztosítható, a funkció ellátásához szükséges teljes csatlakozási teljesítmény, és
  - b) az ivóvízigény az ivóvízhálózatról biztosítható, a funkció ellátásához szükséges teljes vízigény
- az adott raszterrel határos közterületen vagy több szomszédos raszter igénybevétele esetén az ilyen raszterrel határos legalább egy közterületen rendelkezésre áll.

(4) Úszóműhöz legfeljebb 2 hajó kikötését biztosító műszaki feltételrendszer alakítható ki, a csónak kikötői osztály kivételével.

(5) A XIII/58–XIII/64 sorszámú kikötői raszterek területén az úszóművek száma legfeljebb 3 db lehet.

(6) Az Újpesti öböl területén úszómű csak kikötői létesítmény kiszolgálása céljából, felépítmény nélkül,

- a) kizárólag az 5. mellékletben szereplő parthasználat biztosításához létesíthető,
- b) a szomszédos úszóművek szélétől legalább 15 méter távolságban helyezhető el,
- c) legnagyobb, folyásirányra merőlegesen mért szélessége nem haladhatja meg a 8 métert és a hossza nem haladhatja meg a 40 métert.

(7) Az Árpád híd és a Margit híd között

- a) az úszóművek száma legfeljebb 15 db lehet,
- b) Kabinos turistahajó kikötői osztály legfeljebb kilenc raszter területén megengedett, ez esetben minden igénybe vett raszter 1 db úszóműnek számít.”

### 22. §

(1) A XIII. kerület Duna-parti területére vonatkozó Duna-parti építési szabályzatról szóló 36/2018. (X. 30.) önkormányzati rendelet 1. melléklete helyébe a 6. melléklet lép.

(2) A XIII. kerület Duna-parti területére vonatkozó Duna-parti építési szabályzatról szóló 36/2018. (X. 30.) önkormányzati rendelet a 7. melléklet szerint 5. melléklettel egészül ki.

### 23. §

A XIII. kerület Duna-parti területére vonatkozó Duna-parti építési szabályzatról szóló 36/2018. (X. 30.) önkormányzati rendelet

- a) 24. § (3) bekezdés c) pontjában a „kerékpárútként létesíthető” szövegrész helyébe a „kerékpárútként, vagy irányhelyes kerékpársávként létesíthető” szöveg,
  - b) 25. § (3) bekezdés c) pontjában az „önállóan, kerékpárútként létesíthető” szövegrész helyébe az „önálló kerékpárútként, vagy irányhelyes kerékpársávként létesíthető” szöveg
- lép.

### 24. §

Hatályát veszti a XIII. kerület Duna-parti területére vonatkozó Duna-parti építési szabályzatról szóló 36/2018. (X. 30.) önkormányzati rendelet

- a) 17. alcíme,
- b) 18. alcím címében az „és Vi-2/2” szövegrész,
- c) 2. melléklet 1. pontjában foglalt táblázat 4. sora,
- d) 2. melléklet 2. pontjában foglalt táblázat 4. sora.

### 4. A Duna-part Budapest V., IX. és XXI. kerületi szakaszára vonatkozó Duna-parti építési szabályzatról szóló 50/2018. (X. 30.) önkormányzati rendelet módosítása

### 25. §

(1) A Duna-part Budapest V., IX. és XXI. kerületi szakaszára vonatkozó Duna-parti építési szabályzatról szóló 50/2018. (XII. 10.) önkormányzati rendelet 2. §-a a következő 3a–3c. ponttal egészül ki:

(E rendelet alkalmazásában:)

„3a. kikötő: a víziközeledésről szóló 2000. évi XLII. törvény 87. § 20. pontjában meghatározott fogalom.

3b. kikötői létesítmény: a kikötő, valamint a mederhasználati vízilétesítmények partkapcsolata részére kijelölt vagy azok részére fenntartott partterület.

3c. kikötői létesítmények osztályai (a továbbiakban: kikötői osztályok):

- a) Csónak kikötői osztály: Gépi berendezés nélkül hajtott kedvtelési célú és egyéb sportcélú csónakok, vízi sporteszközök, valamint kísérő kishajók fogadására (utasok ki- és beszállítására és rövid idejű tartózkodására) szolgáló és kiszolgáló létesítményei.
- b) Ellátó kikötői osztály: Kereskedelmi és szolgáltatásszervezési tevékenységet támogató, kiszolgáló, jellemzően áruk ki- és beszállítását, valamint az úszólétesítmények víz felőli kiszolgálását biztosító, (különösen üzemanyag-feltöltés, szennyvíz- és hulladékszállítás) motoros kis- és nagyhajók fogadására (rakodásra, huzamosabb tartózkodásra és a napi üzemeltetéshez szükséges tevékenységek elvégzésére) szolgáló kikötő és kapcsolódó létesítményei.
- c) Ipari és kereskedelmi kikötői osztály: Kereskedelmi célból áruifuvarozást szolgáló motoros nagyhajók és kötelekek fogadására (rakodására és tartózkodására) használt kikötő és kapcsolódó létesítményei.
- d) Kabinos turistahajó kikötői osztály: Szálláshely-szolgáltatást nyújtó, idegenforgalmi céllal közlekedő személyszállító motoros nagyhajók fogadására (utasok ki- és beszállítására, huzamosabb tartózkodására és a napi üzemeltetéshez szükséges tevékenységek elvégzésére) szolgáló közforgalmú kikötő és kapcsolódó létesítményei.
- e) Karbantartó kikötői osztály: Rendeltetésszerű használatot nem teljesítő motoros kis- és nagyhajók huzamosabb tartózkodására, karbantartására, üzemanyag-feltöltésére és javítására szolgáló kikötő és kapcsolódó létesítményei.
- f) Közforgalmú személyhajó kikötői osztály: Közszolgáltatási szerződés nélkül helyi vagy helyközi személyszállító szolgáltatást ellátó, városnéző és charterhajózási céllal közlekedő személyszállító motoros nagyhajók – kivéve kabinos turistahajók – fogadására (utasok ki- és beszállítására és rövid idejű tartózkodására) szolgáló közforgalmú kikötő és kapcsolódó létesítményei.
- g) Közhasználatú rekreációs célú létesítmény kikötői osztály: Költségvetési szerv által fenntartott, vagy vele együttműködésben üzemeltetett, sport és szabadidős célú tevékenységet szolgáló közönségforgalmi úszólétesítmény vagy egyéb partkapcsolattal rendelkező vízi létesítmény (így különösen vízisínpad, lebegő uszoda, vagy sétány stb.), mely további úszólétesítmény kikötésére nem szolgál.
- h) Közösségi közlekedési személyhajó kikötői osztály: közfeladatot ellátó szervezet által helyi, helyközi vagy révhajózási hivatásforgal-

mú, a közösségi közlekedés részeként személyszállító szolgáltatást ellátó, jellemzően menetrend szerint közlekedő motoros nagyhajók fogadására (utasok ki- és beszállítására és rövid idejű tartózkodására) szolgáló kikötő és kapcsolódó létesítményei.

- i) Kulturális és művelődési célú létesítmény kikötői osztály: Költségvetési szerv által fenntartott, vagy vele együttműködésben üzemeltetett, kulturális, művelődési és oktatási rendeltetésű, vagy történelmi, kultúrtörténeti jelentőségű közönségforgalmi célú úszólétesítmény, közlekedési emlék, tematikus kiállító- és bemutatóhely, mely további úszólétesítmény kikötésére nem szolgál.
- j) Motoros kishajó kikötői osztály: Kedvtelési és egyéb sportcélú motoros kishajók fogadására (utasok ki- és beszállítására, rövid idejű tartózkodására) szolgáló közforgalmú kikötő és kapcsolódó létesítményei.
- k) Rendezvényhajó kikötői osztály: vendéglátó- és szórakozóhelyként működő termes személyszállító hajók és egyéb úszólétesítmények (álólhajók) fogadására (utasok ki- és beszállítására, jellemzően huzamosabb tartózkodásra és a napi üzemeltetéshez szükséges tevékenységek elvégzésére) és kiszolgálására szolgáló kikötő és kapcsolódó létesítményei.
- l) Tároló kikötői osztály: Rendeltetésszerű használatot nem teljesítő – kabinos turistahajók kivételével – elsősorban motoros hajók fogadására (huzamosabb tartózkodásra és a napi üzemeltetéshez szükséges tevékenységek elvégzésére) szolgáló kikötő és kapcsolódó létesítményei, amely személyszállító hajók üzemidőn kívüli tárolására szolgál.
- m) VIP kikötői osztály: nemzeti vagy fővárosi protokolláris tevékenységi céllal közlekedő, motoros kis- és nagyhajók fogadására utasok ki- és beszállítására, huzamosabb tartózkodására szolgáló kikötő és kapcsolódó létesítményei.
- n) Vízitaxi kikötői osztály: Vízi személytaxiszolgáltatás keretében működő, személyszállító szolgáltatást ellátó motoros kishajók fogadására (utasok ki- és beszállítására és rövid idejű tartózkodásra) szolgáló közforgalmú kikötő és kapcsolódó létesítményei.”

(2) A Duna-part Budapest V., IX. és XXI. kerületi szakaszára vonatkozó Duna-parti építési szabályzatról szóló 50/2018. (XII. 10.) önkormányzati rendelet 2. § 7. pontja helyébe a következő rendelkezés lép:

(E rendelet alkalmazásában:)

„7. nem kizárólagosan közlekedési célt szolgáló kikötői osztályok: kabinos turistahajó-kikötő, rendez-

vényhajó-kikötő, ipari és kereskedelmi kikötő, el-látó-kikötő, VIP-kikötő, tároló-kikötő, karbantar-tó-kikötő, kulturális és művelődési célú létesít-mény kikötője és közhasználatú rekreációs létesít-mény;”

(3) A Duna-part Budapest V., IX. és XXI. kerületi sza-kaszára vonatkozó Duna-parti építési szabályzatról szóló 50/2018. (XII. 10.) önkormányzati rendelet 2. § 8. pontja helyébe a következő rendelkezés lép:

(E rendelet alkalmazásában:)

„8. *raszter*: a parthasználat és a kikötők engedélyezé-se során egységesen használt területi egység;”

## 26. §

A Duna-part Budapest V., IX. és XXI. kerületi szaka-szára vonatkozó Duna-parti építési szabályzatról szóló 50/2018. (XII. 10.) önkormányzati rendelet 14. § (5) be-kezdése helyébe a következő rendelkezés lép:

„(5) Nem kizárólagosan közlekedési célt szolgáló ki-kötői osztályok kikötői létesítményeinek rendeltetésszerű parthasználatához – a kabinos turistahajó és a közhasz-nálatú rekreációs célú létesítmény kikötői osztályok kivé-telével – a 3. melléklet Funkció oszlopának 8., 9.b. és 16. sora szerinti funkció esetén a 3. melléklet A) és B) oszlo-pának 8., 9.b., illetve 16. sora szerinti, az engedélyezett legnagyobb várakozóhely-igénnyel rendelkező funkcióra vonatkozó rendelkezésnek megfelelő számú személygép-jármű-várakozóhelyet kell a partkapcsolati ponttól szá-mított 200 méter gyaloglási távolságon belül biztosíta-ni.”

## 27. §

A Duna-part Budapest V., IX. és XXI. kerületi szaka-szára vonatkozó Duna-parti építési szabályzatról szóló 50/2018. (XII. 10.) önkormányzati rendelet 15. §-a a kö-vetkező (6) bekezdéssel egészül ki:

„(6) Kabinos turistahajó fogadására alkalmas kikötő esetén a partkapcsolati ponttól számított 200 m gyaloglá-si távolságon belüli közterületen vagy egyéb telken 3 au-tóbusz megállását és rövid idejű, legfeljebb 1 órás vára-kozási lehetőségét kell biztosítani.”

## 28. §

A Duna-part Budapest V., IX. és XXI. kerületi szaka-szára vonatkozó Duna-parti építési szabályzatról szóló 50/2018. (XII. 10.) önkormányzati rendelet 17. §-a he-lyébe a következő rendelkezés lép:

„17. § (1) Minden építmény, önálló rendeltetési egy-ség és terület rendeltetésszerű használatához a kerékpár-

rok számára telken belül elhelyezési lehetőséget kell biz-tosítani a 4. melléklet szerint.

(2) Kikötők létesítéséhez kapcsolódóan a 4. melléklet-ben A) oszlopának 4., 8. és 9. sora szerinti funkció esetén, a 4. melléklet B) oszlopának 4., 8. és 9. sora szerinti nor-mának megfelelő számú kerékpár számára kell a kikötői létesítmény által igénybe vett raszterekkel, de legfeljebb az ilyen közvetlenül szomszédos raszterrel határos közte-rületen elhelyezési lehetőséget biztosítani.”

## 29. §

A Duna-part Budapest V., IX. és XXI. kerületi szaka-szára vonatkozó Duna-parti építési szabályzatról szóló 50/2018. (XII. 10.) önkormányzati rendelet 22. §-a he-lyébe a következő rendelkezés lép:

„22. § (1) A parthasználat – a (2) és (3) bekezdés fi-gyelembevétele mellett – csak az 5. mellékletben szereplő kikötői osztályok számára az ott jelölt raszterhez tartozó partszakaszokon megengedett.

(2) Parthasználat csak olyan kikötő számára megen-gedett, amely igazolja a rendeltetésszerű használatához szükséges járműelhelyezési lehetőséget és annak módját.

(3) Kabinos turistahajó, rendezvényhajó, kulturális és művelődési célú létesítmény és közhasználatú rekreációs létesítmény kikötői osztályok parthasználatára csak abban az esetben lehetséges, ha

a) a villamosenergia-igény a villamos elosztóhálózat-ról biztosítható, a funkció ellátásához szükséges teljes csatlakozási teljesítmény, és

b) az ivóvízigény az ivóvízhálózatról biztosítható, a funkció ellátásához szükséges teljes vízigény az adott raszterrel határos közterületen vagy több szom-szédos raszter igénybevétele esetén az ilyen raszterrel határos legalább egy közterületen rendelkezésre áll.

(4) A csepeli Szabadkikötő (hrs. 210026–210027) és az olajkikötő (hrs. 210032) öbleinek partvonalán a part-használat biztosítása, ehhez szükséges kikötői létesít-mény elhelyezése minden kikötői osztály számára megen-gedett.”

## 30. §

(1) A Duna-part Budapest V., IX. és XXI. kerületi sza-kaszára vonatkozó Duna-parti építési szabályzatról szóló 50/2018. (XII. 10.) önkormányzati rendelet 1. melléklete helyébe a 8. melléklet lép.

(2) A Duna-part Budapest V., IX. és XXI. kerületi sza-kaszára vonatkozó Duna-parti építési szabályzatról szóló 50/2018. (XII. 10.) önkormányzati rendelet a 9. melléklet szerinti 5. melléklettel egészül ki.

## 31. §

A Duna-part Budapest V., IX. és XXI. kerületi szakaszára vonatkozó Duna-parti építési szabályzatról szóló 50/2018. (XII. 10.) önkormányzati rendelet

- a) 2. § 5. pontjában a „motoros-kishajó-kikötő” szövegrész helyébe a „*motoroskishajó-kikötő*” szöveg,
- b) 14. § (3) bekezdésében az „épületek és” szövegrész helyébe az „*épületek, valamint új rendeltetések, területek és*” szöveg,
- c) 14. § (4) bekezdésében a „hajóosztályok” szövegrész helyébe a „*kikötői osztályok*” szöveg és a „rekreációs létesítmény” szövegrész helyébe a „*rekreációs célú létesítmény kikötői osztályok*” szöveg,
- d) 14. § (6) bekezdésében a „hajóosztályok” szövegrész helyébe a „*kikötői osztályok*” szöveg és az „az id. Antall József rakparton, a Jane Haining rakparton, illetve a Salkaházi Sára rakparton” szövegrész helyébe az „*a Margit híd és a Petőfi híd között a rakparton*” szöveg,
- e) 15. § (4) bekezdésében a „100” szövegrész helyébe a „200” szöveg,
- f) 23. § (1) bekezdés záró szövegrészeiben a „hajóosztályok” szövegrész helyébe a „*kikötői osztályok*” szöveg,
- g) 37. § (3) bekezdés c) pontjában az „önállóan kerékpárútként létesíthető” szövegrész helyébe az „*önállóan, kerékpárútként, vagy irányhelyes kerékpársávként létesíthető*” szöveg,
- h) 38. § (3) bekezdés nyitó szövegrészeiben az „Az övezet” szövegrész helyébe az „*A KÖu-3/1 övezet*” szöveg,
- i) 38. § (3) bekezdés c) pontjában a „kerékpárútként létesíthető” szövegrész helyébe a „*kerékpárútként, vagy irányhelyes kerékpársávként létesíthető*” szöveg,
- j) 40. § (2) bekezdésében a „közszolgáltatási” szövegrész helyébe a „*közösségi közlekedési*” szöveg,
- k) 43. § (4) bekezdésében a „„Feltöltött” szövegrész helyébe a „„*Potenciálisan talajszennyezett*” szöveg,
- l) 34. alcím címében az „Az Ev-Ve jelű védőerdő területek övezete (Ev-Ve/1)” szövegrész helyébe a „*Védőerdő területek övezete (Ev-Ve)*” szöveg,

- m) 35. alcím címében a „Vízbeszerzési és víztárolási területek övezete (Vb)” szövegrész helyébe a „*Vízgazdálkodási célú erdőterület (Ev-Vg)*” szöveg,
- n) 2. melléklet 6. pontjában a „Vízgazdálkodási területek” szövegrész helyébe a „*Vízgazdálkodási célú erdőterületek*” szöveg,
- o) 2. melléklet 6. pontjában foglalt táblázat A:2 mezőjében a „Vb” szövegrész helyébe az „*Ev-Vg*” szöveg

lép.

## 32. §

Hatályát veszti a Duna-part Budapest V., IX. és XXI. kerületi szakaszára vonatkozó Duna-parti építési szabályzatról szóló 50/2018. (XII. 10.) önkormányzati rendelet

- a) 2. § 3. pontja,
- b) 14. § (2) bekezdésében az „- a tervezett Budapesti Atlétikai Stadion épületét kivéve -” szövegrész,
- c) 23. § (1) bekezdés nyitó szövegrészeiben a „,” szövegrész és az „ehhez szükséges kikötői létesítmény elhelyezése az 1. melléklet figyelembevételével” szövegrész,
- d) 23/A. alcíme,
- e) 39. § (4) bekezdése,
- f) 43. § (5) bekezdésében az „, a meghatározott szabályozási határértékeket a kialakítható legkisebb telek terület kivételével az övezet teljes területére kell számítani” szövegrész,
- g) 2. melléklet 3. pontjában foglalt táblázat 7. és 8. sora.

## 33. §

(1) Ez a rendelet – a (2) bekezdésben foglalt kivétellel – a kihirdetését követő 30. napon lép hatályba.

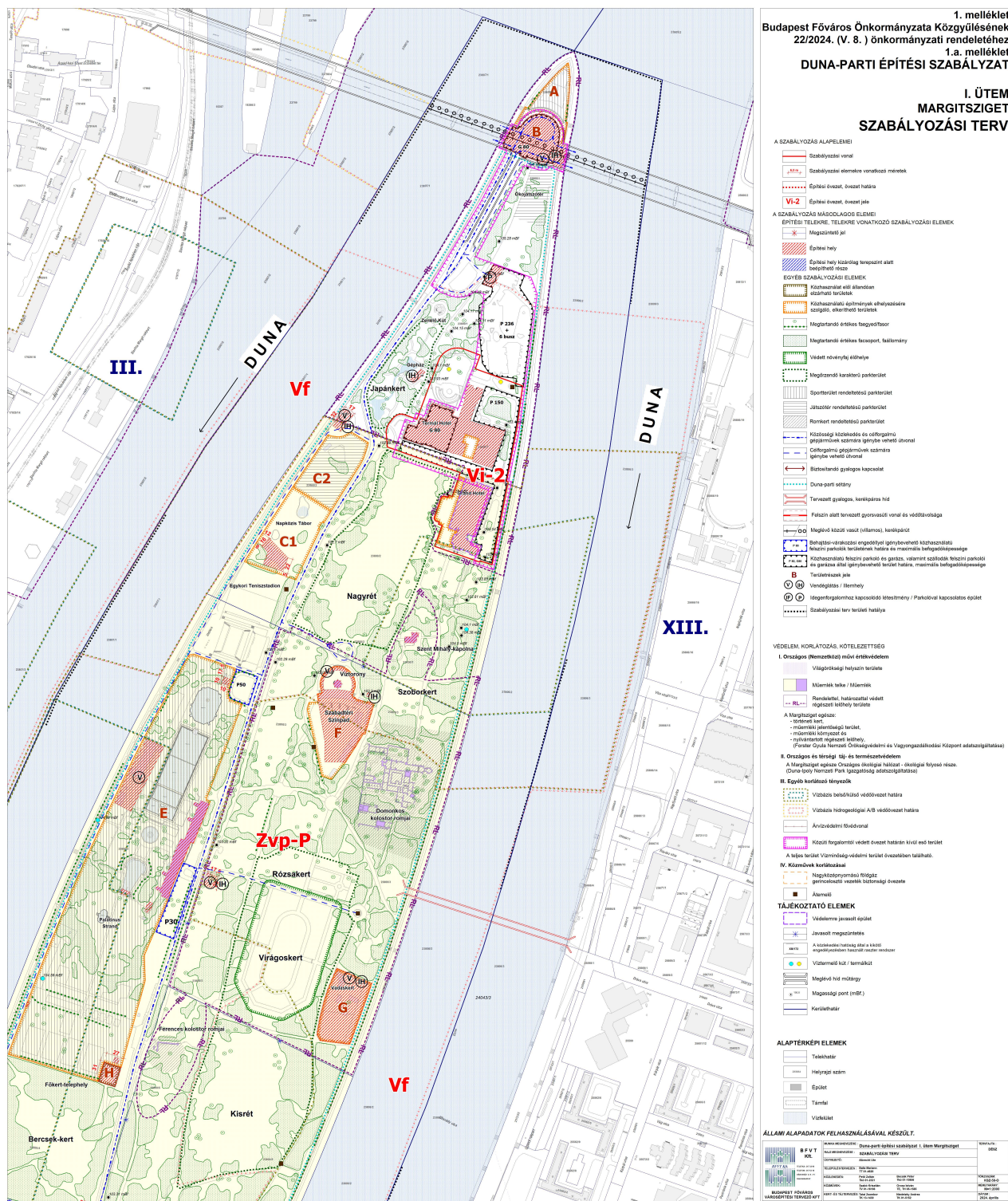
(2) Az 1. § (1) bekezdése, a 4. §, a 6. §, a 8. § (1) és (3) bekezdése, a 9–12. §, a 13. § (2) bekezdése, a 16. § (1) és (2) bekezdése, a 18. §, a 20. §, a 21. §, a 22. § (2) bekezdése, a 25. § (1) és (2) bekezdése, a 26. §, a 28. §, a 29. §, a 30. § (2) bekezdése, a 3. melléklet, az 5. melléklet, a 7. melléklet és a 9. melléklet 2025. január 1-jén lép hatályba.

dr. Számadó Tamás s. k.  
főjegyző

Karácsony Gergely s. k.  
főpolgármester

1. melléklet a 22/2024. (V. 8.) önkormányzati rendelethez

„1a. melléklet a 31/2016. (X. 26.) önkormányzati rendelethez

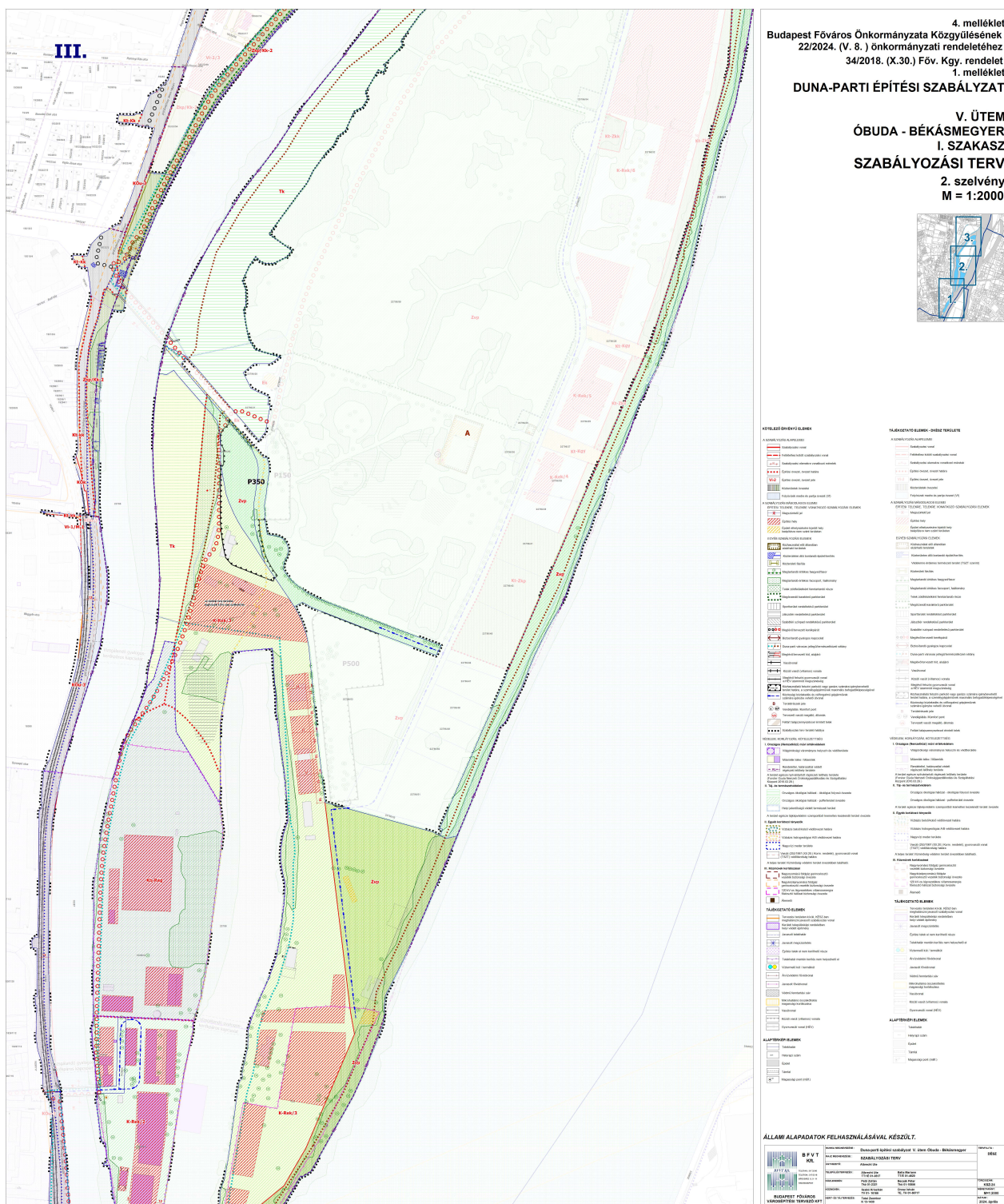








## 2. 2. szelvény

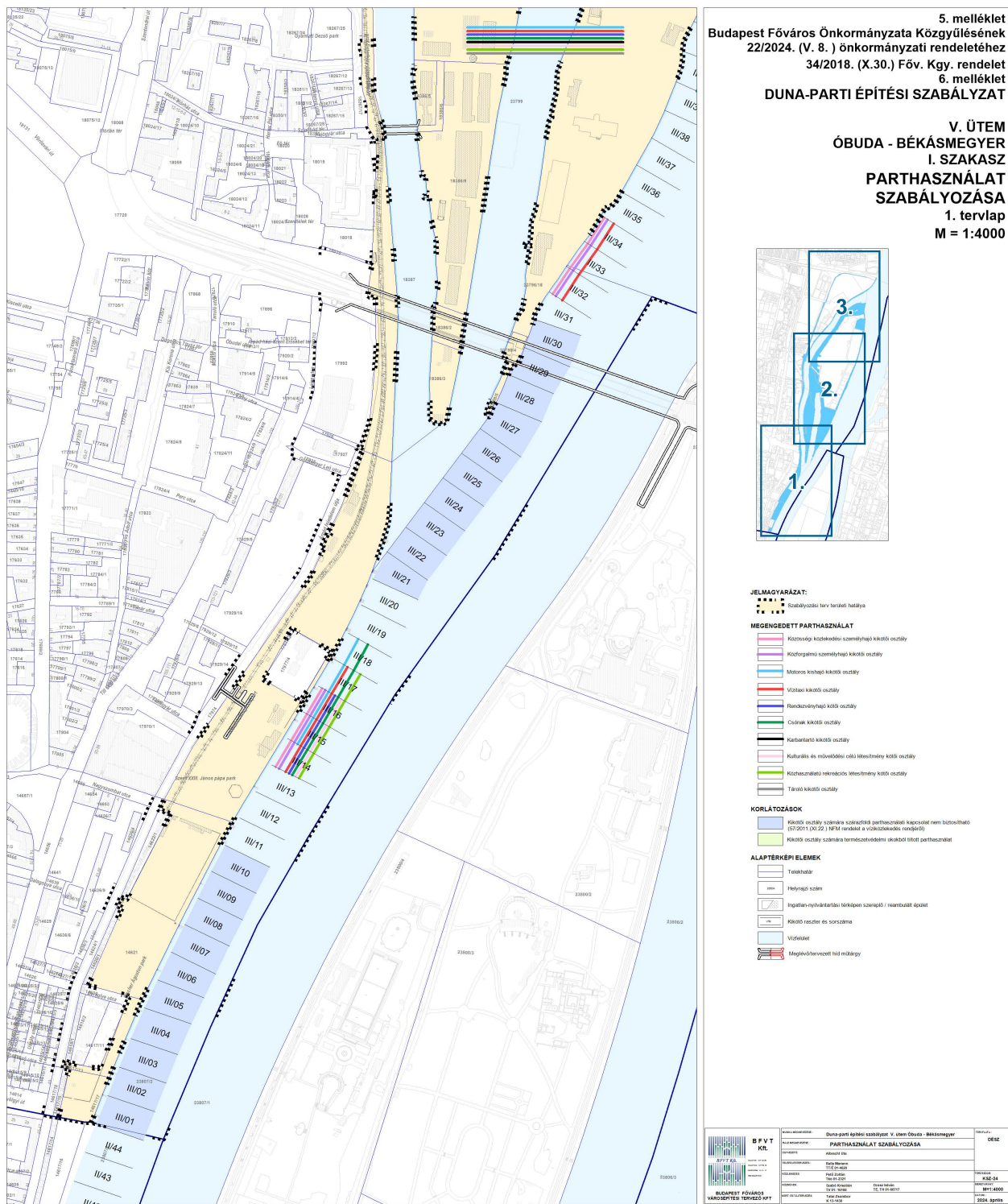




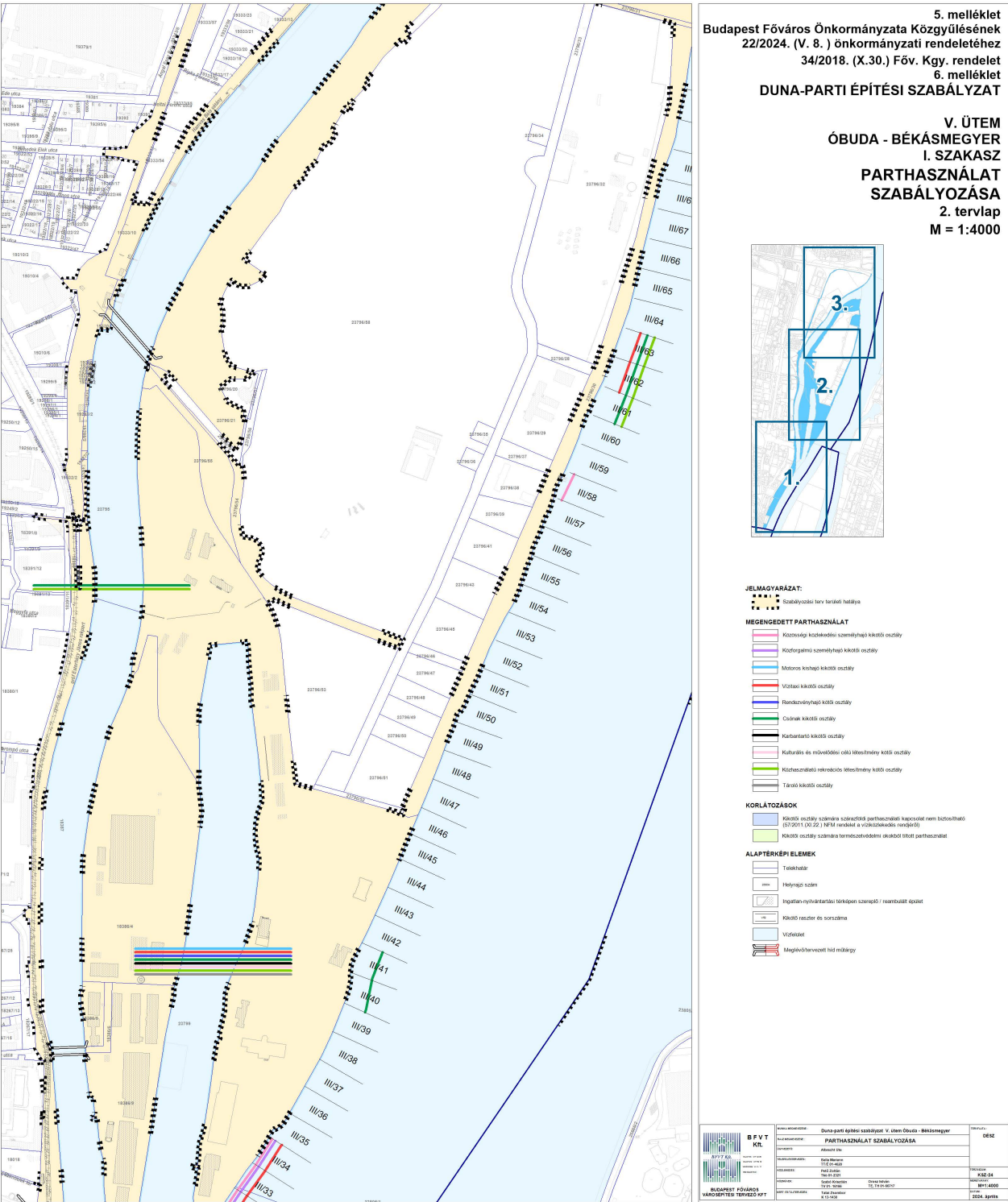
5. melléklet a 22/2024. (V. 8.) önkormányzati rendelethez

„6. melléklet a 34/2018. (X. 30.) önkormányzati rendelethez

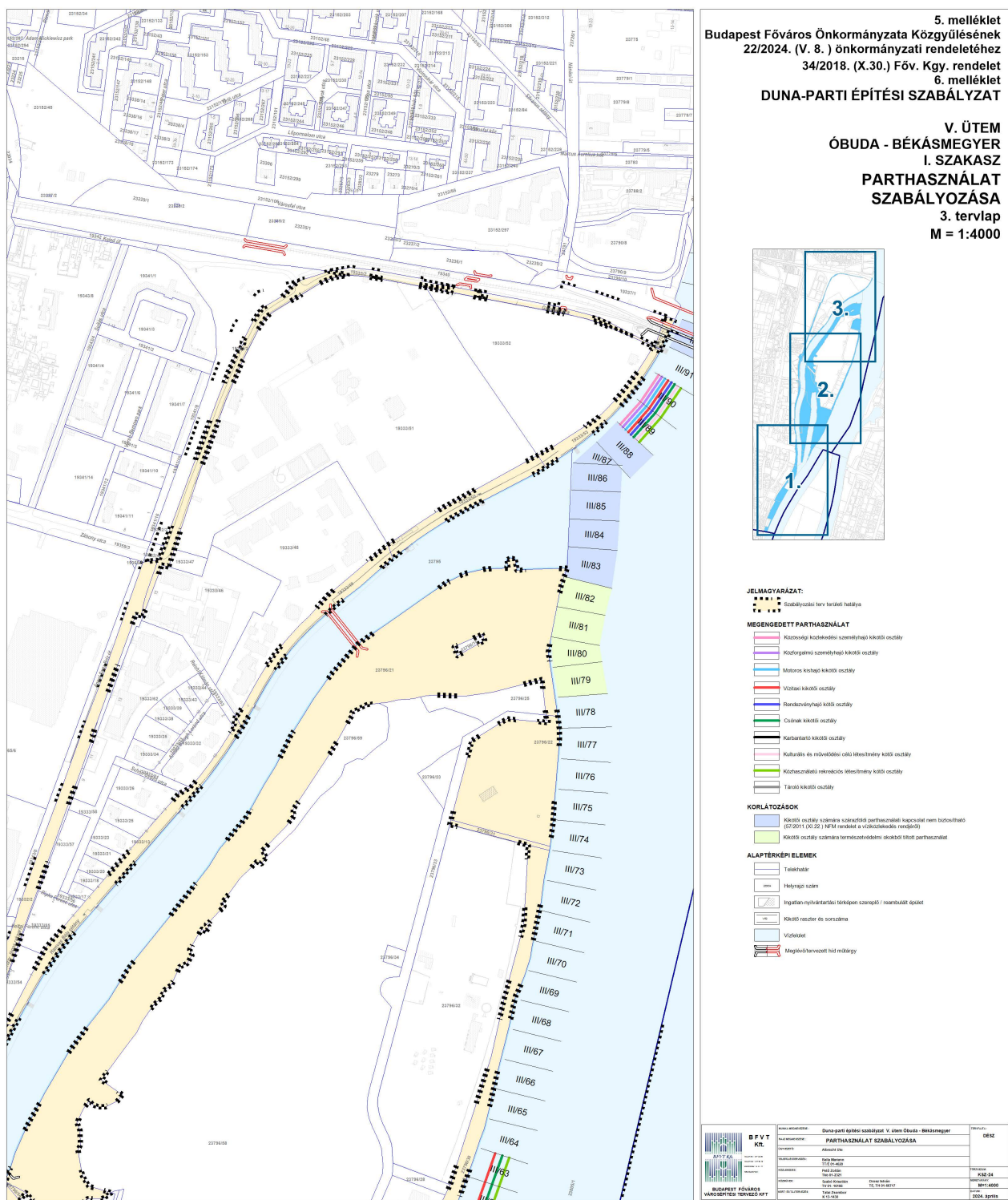
1. 1. szelvény



2. 2. szelvény

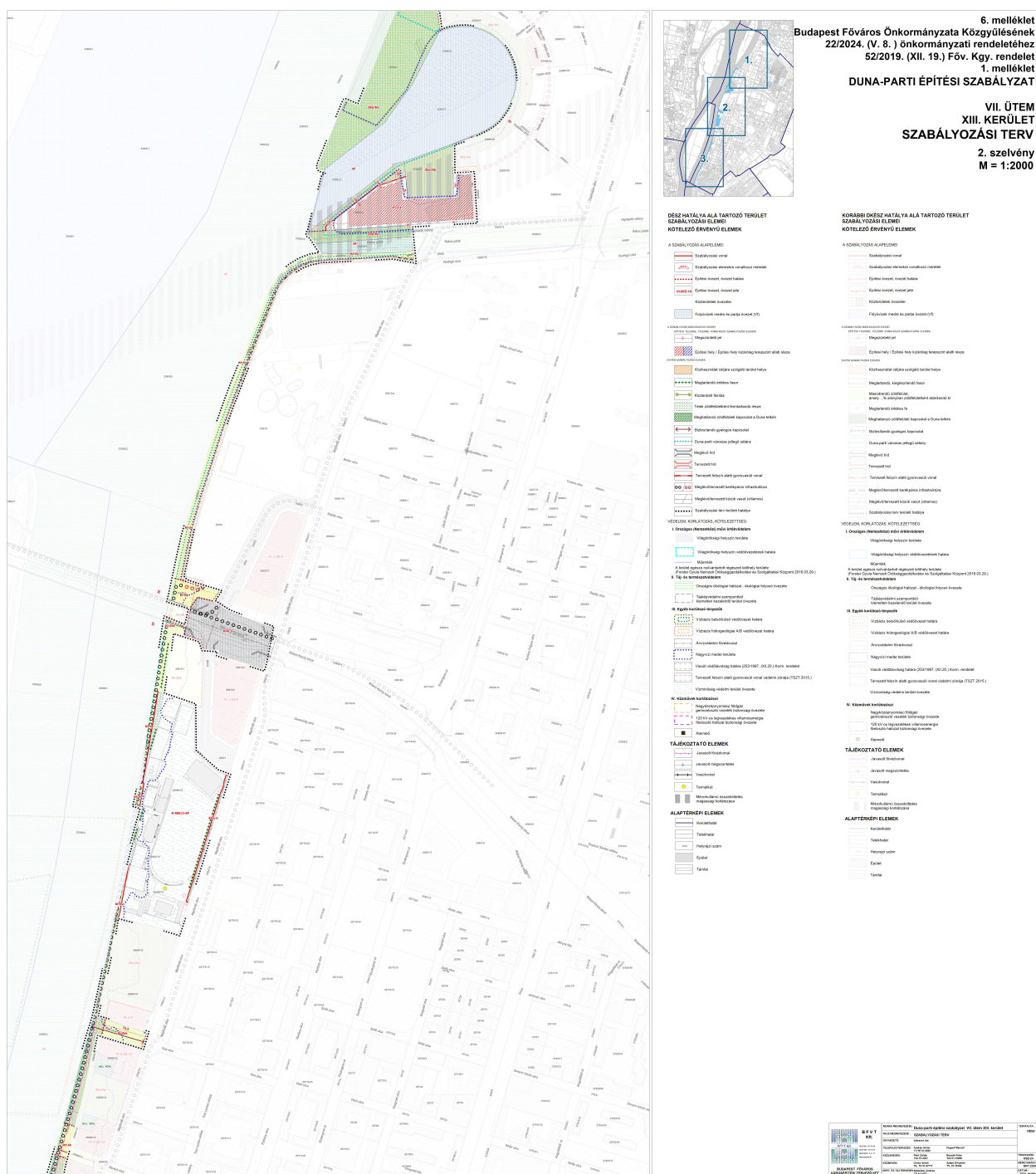


### 3. 3. szelvény





## 2. 2. szelvény

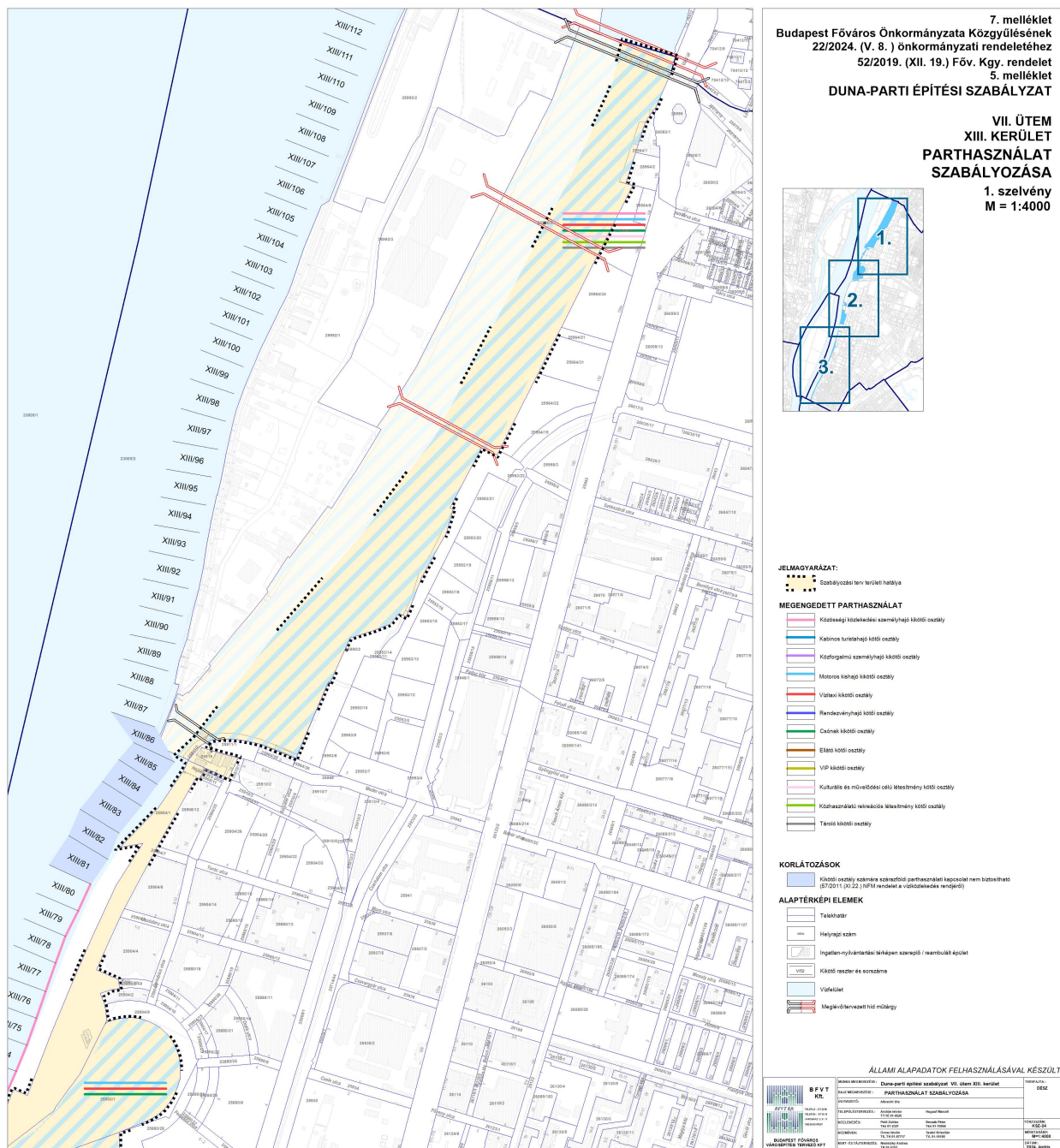




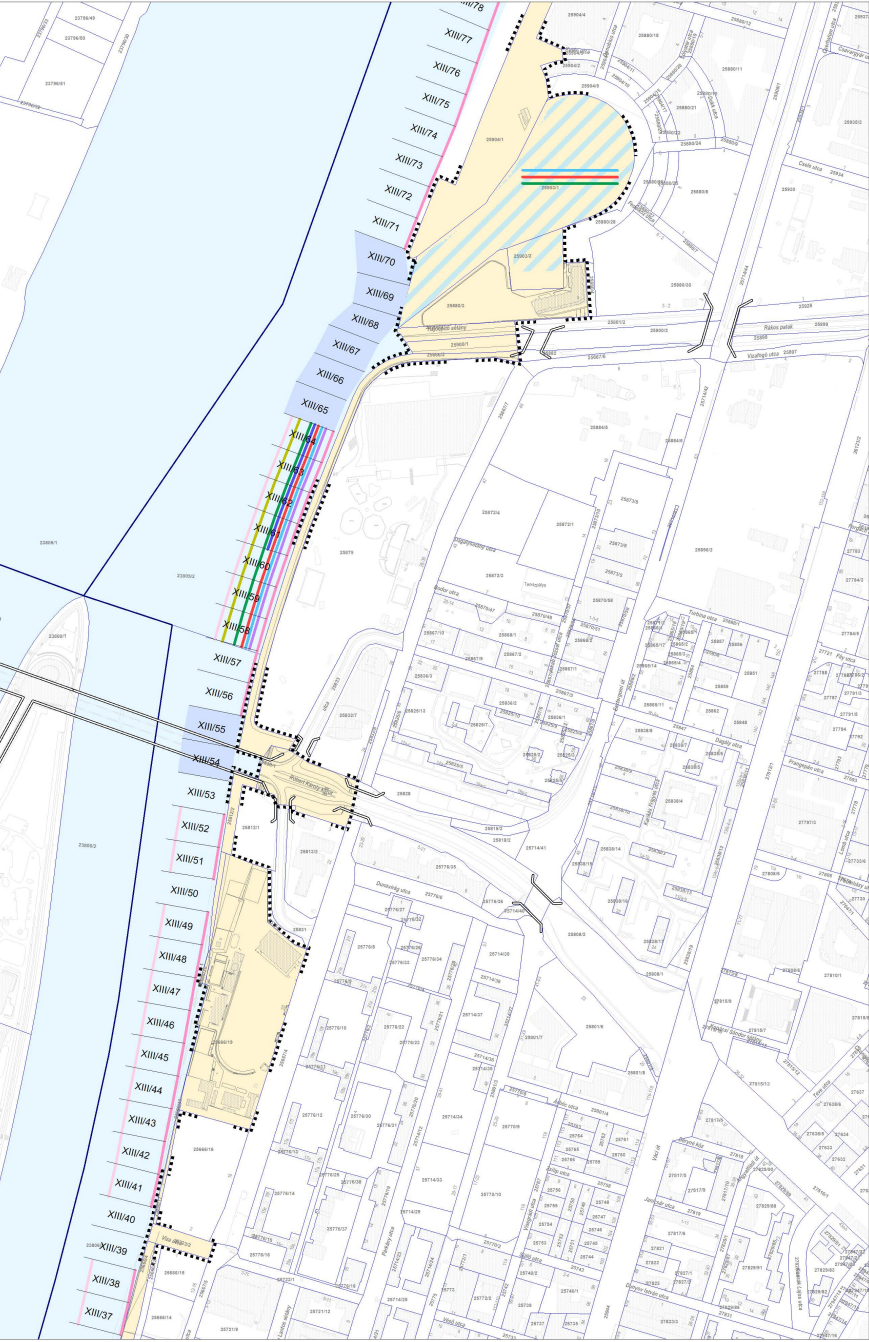
7. melléklet a 22/2024. (V. 8.) önkormányzati rendelethez

„5. melléklet a 36/2018. (X. 30.) önkormányzati rendelethez

1. 1. szelvény



2. 2. szelvény



7. melléklet  
Budapest Főváros Önkormányzata Közgyűlésének  
22/2024. (V. 8.) önkormányzati rendelethez  
52/2019. (XII. 19.) Főv. Kgy. rendelet  
5. melléklet  
DUNA-PARTI ÉPÍTÉSI SZABÁLYZAT

VII. ÜTEM  
XIII. KERÜLET  
PARTHASZNÁLAT  
SZABÁLYOZÁSA  
2. szelvény  
M = 1:4000

**JELMAGYARÁZAT:**  
●●●●●●●●●● Szabályozási terület határa  
 Közfürdői közterületi és szociális funkciók  
 Kétfunkciós területi funkciók  
 Közfürdői területi funkciók  
 Közfürdői területi funkciók  
 Vízparti területi funkciók  
 Vízparti területi funkciók  
 Vízparti területi funkciók  
 Vízparti területi funkciók  
 Vízparti területi funkciók  
 Vízparti területi funkciók  
 Vízparti területi funkciók  
 Vízparti területi funkciók  
 Vízparti területi funkciók  
 Vízparti területi funkciók  
 Vízparti területi funkciók

**KORLÁTOZÁSOK**  
 Kétfunkciós területi funkciók  
 Kétfunkciós területi funkciók  
 Kétfunkciós területi funkciók  
 Kétfunkciós területi funkciók  
 Kétfunkciós területi funkciók  
 Kétfunkciós területi funkciók  
 Kétfunkciós területi funkciók  
 Kétfunkciós területi funkciók  
 Kétfunkciós területi funkciók  
 Kétfunkciós területi funkciók  
 Kétfunkciós területi funkciók  
 Kétfunkciós területi funkciók  
 Kétfunkciós területi funkciók  
 Kétfunkciós területi funkciók  
 Kétfunkciós területi funkciók

**ALAPTÉRKEPI ELEMEK**  
 Kétfunkciós területi funkciók  
 Kétfunkciós területi funkciók  
 Kétfunkciós területi funkciók  
 Kétfunkciós területi funkciók  
 Kétfunkciós területi funkciók  
 Kétfunkciós területi funkciók  
 Kétfunkciós területi funkciók  
 Kétfunkciós területi funkciók  
 Kétfunkciós területi funkciók  
 Kétfunkciós területi funkciók  
 Kétfunkciós területi funkciók  
 Kétfunkciós területi funkciók  
 Kétfunkciós területi funkciók  
 Kétfunkciós területi funkciók  
 Kétfunkciós területi funkciók

ÁLLAMI ALAPADATOK FELHASZNÁLÁSÁVAL KÉSZÜLT.

**B F V T**  
KÖZTÉR  
KÖZTÉR

**BUDAPEST FŐVÁROS**  
KÖZTÉR  
KÖZTÉR

**BUDAPEST FŐVÁROS**  
KÖZTÉR  
KÖZTÉR

**BUDAPEST FŐVÁROS**  
KÖZTÉR  
KÖZTÉR

**BUDAPEST FŐVÁROS**  
KÖZTÉR  
KÖZTÉR

**BUDAPEST FŐVÁROS**  
KÖZTÉR  
KÖZTÉR

**BUDAPEST FŐVÁROS**  
KÖZTÉR  
KÖZTÉR

**BUDAPEST FŐVÁROS**  
KÖZTÉR  
KÖZTÉR

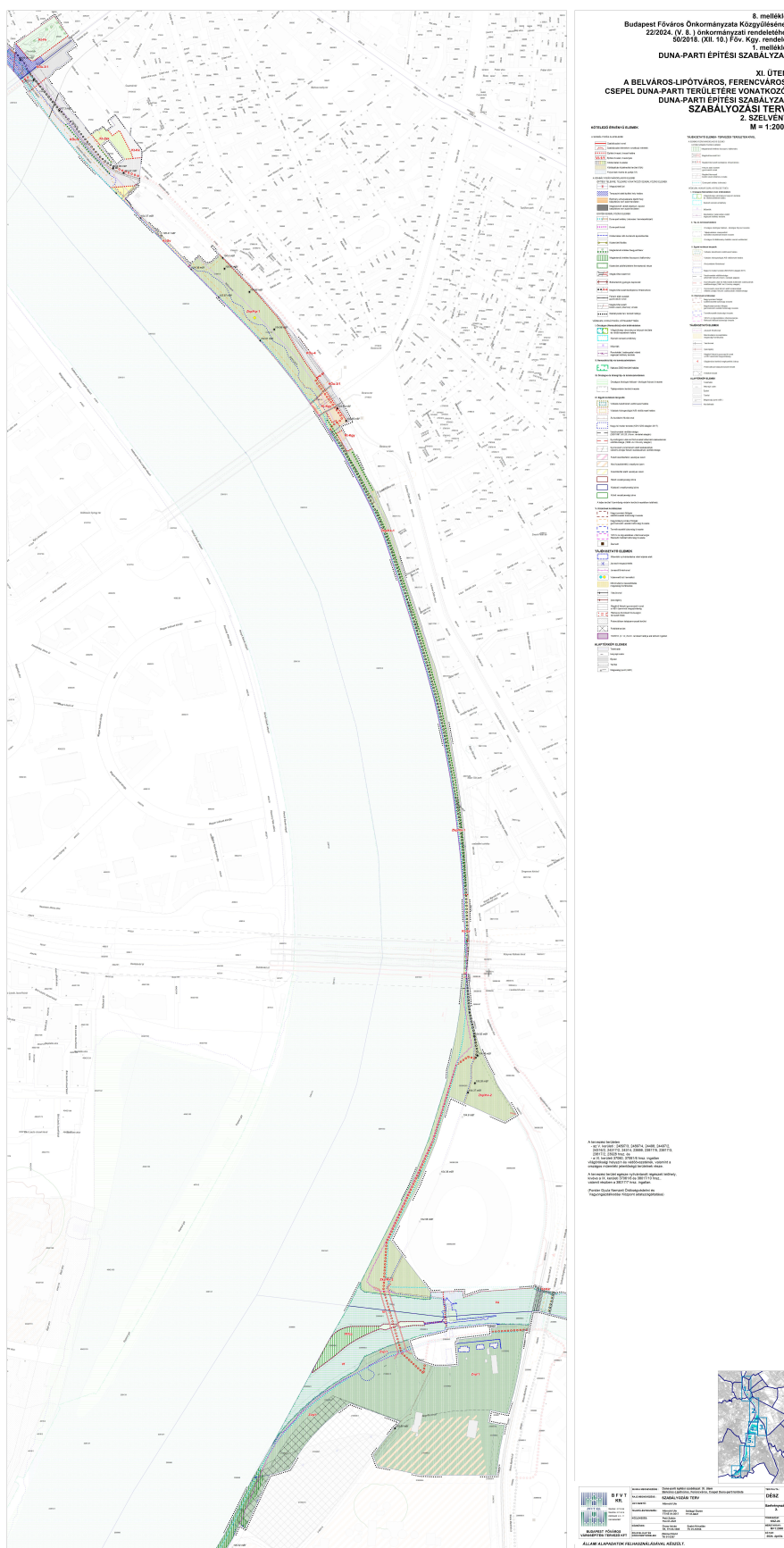
**BUDAPEST FŐVÁROS**  
KÖZTÉR  
KÖZTÉR

**BUDAPEST FŐVÁROS**  
KÖZTÉR  
KÖZTÉR



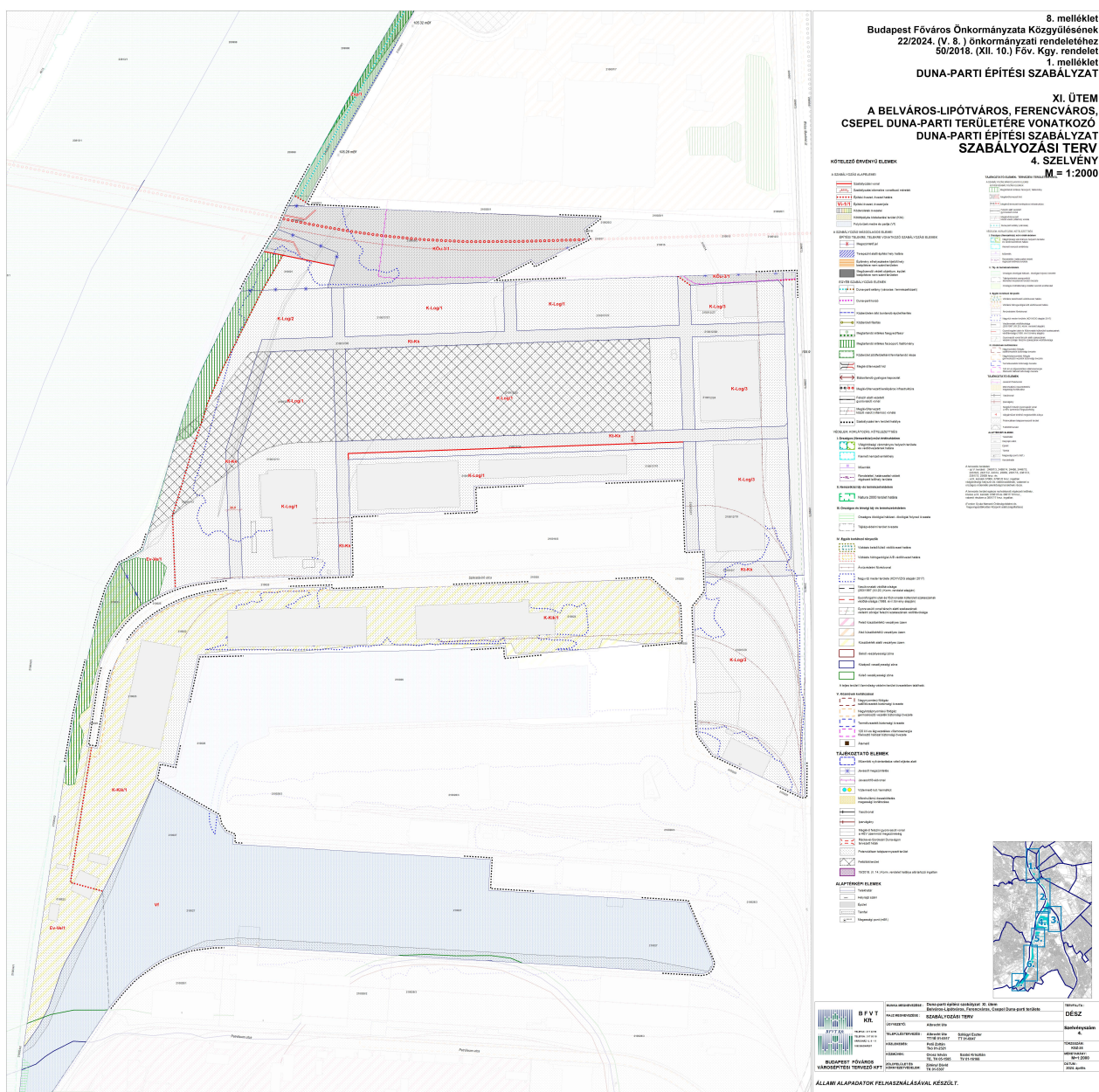


2. 2. szelvény



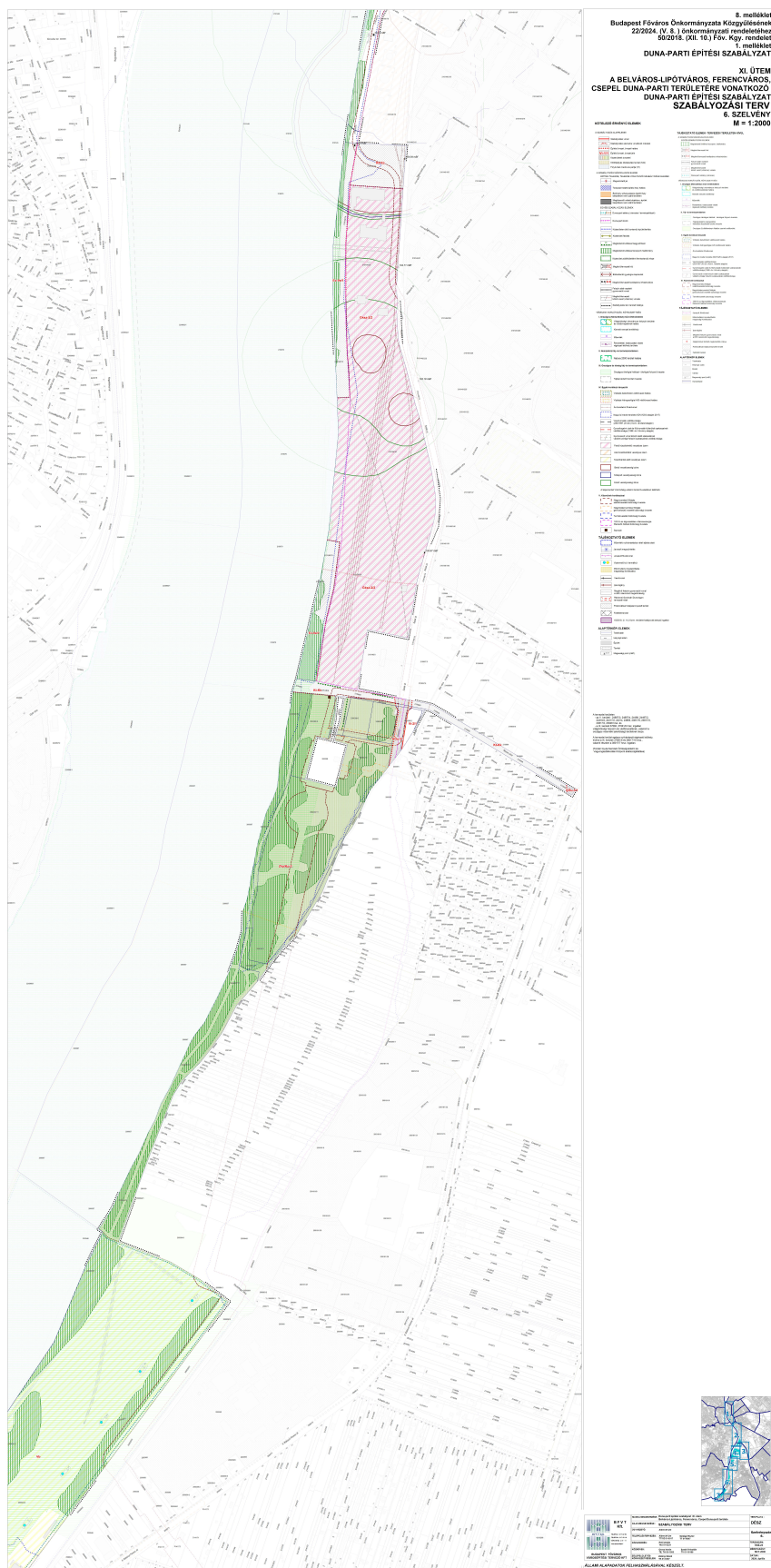


#### 4. 4. szelvény





6. 6. szelvény

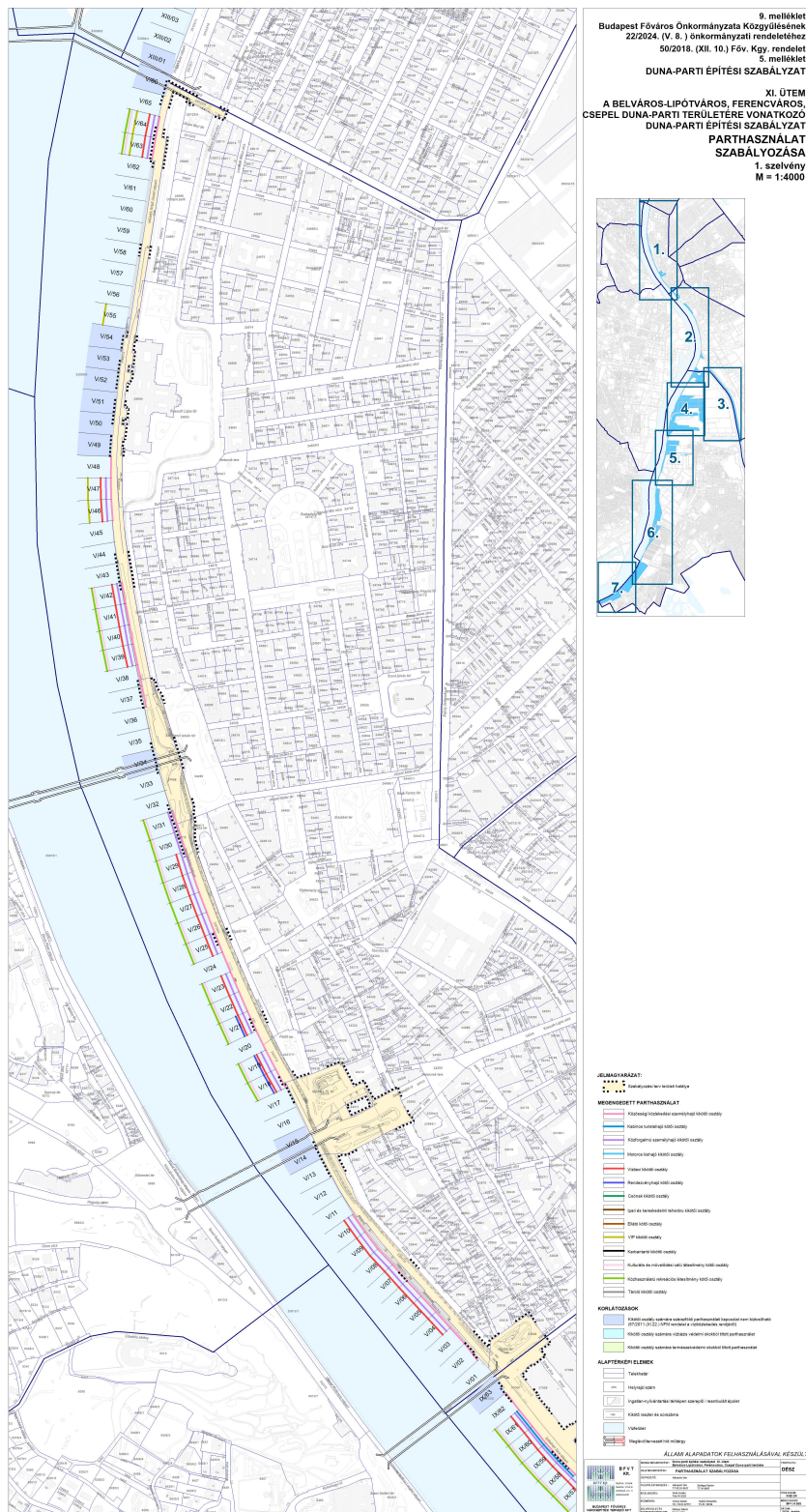




9. melléklet a 22/2024. (V. 8.) önkormányzati rendelethez

„5. melléklet az 50/2018. (XII. 10.) önkormányzati rendelethez

1. 1. szelvény



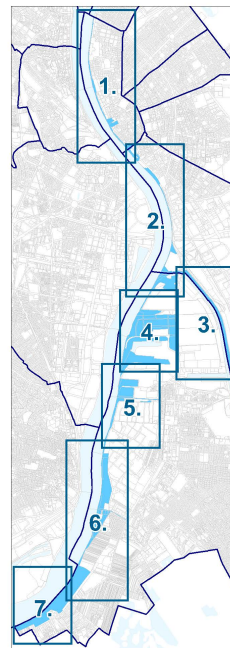


### 3. 3. szelvény



9. melléklet  
Budapest Főváros Önkormányzata Közgyűlésének  
22/2024. (V. 8.) önkormányzati rendeletéhez  
50/2018. (XII. 10.) Főv. Kgy. rendelet  
5. melléklet  
**DUNA-PARTI ÉPÍTÉSI SZABÁLYZAT**

**XI. ÜTEM**  
**A BELVÁROS-LIPÓTVÁROS, FERENCVÁROS,**  
**CSEPEL DUNA-PARTI TERÜLETÉRE VONATKOZÓ**  
**DUNA-PARTI ÉPÍTÉSI SZABÁLYZAT**  
**PARTHASZNÁLAT**  
**SZABÁLYOZÁSA**  
**3. szelvény**  
**M = 1:4000**





**JELMAGYARÁZAT:**

• Szabályozási terv területi hatálya

## MEGEGEDETT PARTHASZNÁLAT

- LEGEND: 1. PARTIAL
- Köztársasági Hírlap kiadása szemeségi kikötői osztály
  - Kalocsai turistaház kiadói osztály
  - Közfoglalkoztatási szemeségi kikötői osztály
  - Motocross klubja kikötői osztály
  - Vízilabda kikötői osztály
  - Rendezvényvezető kikötői osztály
  - Csónak kikötői osztály
  - Ipai és kereskedelmi teherautó kikötői osztály
  - Előadó kikötői osztály
  - VIP kikötői osztály
  - Kerékpáros kikötői osztály
  - Kutató és művelődési célú létesítmény kikötői osztály
  - Közhatalmi és rekreációs létesítmény kikötői osztály
  - Társulási kikötői osztály

## KORLÁTOZÁSOK

- KÖRLETÜZÁSOK
- |   |   |
|---|---|
|  | Kétsős osztály számára szárazföldi parthasználati kapcsolatot nem biztosítható (57/2011. (XI. 22.) NFM rendelet a vízkielvezés rendjéről) |
|  | Kétsős osztály számára vízhozam védelmi okokból tilott parthasználat  |
|  | Kétsős osztály számára természetvédelmi okokból tilott parthasználat  |

## ALAPTÉRKÉPI ELEMOK

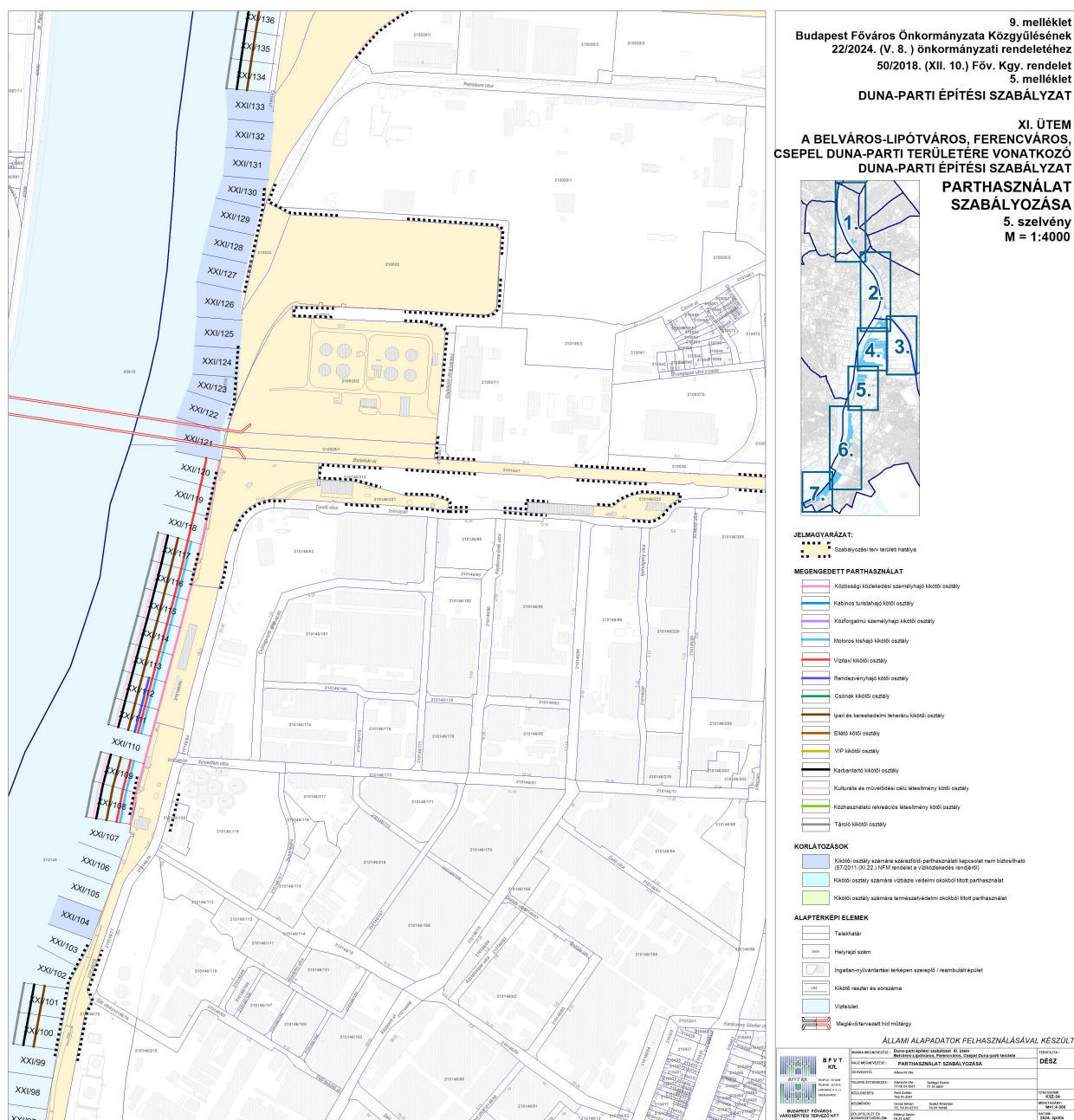
- |  |  |
|--|--|
|  | Telefhonhívás  |
|  | Helyrajzi szám   |
|  | Ingatlan-nyilvántartási kértépan szareplő / reambulát épület |
|  | Kikötő részter és sor száma                                  |
|  | Vízfelület   |
|  | Megkövető tervezet híd műtárgy                               |

ÁLLAMI ALAPADATOK FELHASZNÁLÁSÁVAL KÉSZÜLT

[illegible]



5. 5. szelvény





7. 7. szelvény

